

FIAT .:. LUXMAGAZINE

26 Kislev 5772

Año I

Número 2

..

Solsticio de
Invierno
2011



EN ESTE NÚMERO:

- | | | |
|---|---|-----------|
| | El Árbol de la Sabiduría
Barac el viejo, Barac el joven
por Francisco Bellido de Sant Feliu | - Pág. 19 |
| Walter Faustini entre Luz y movimiento
La plancha fotográfica: ¿una provocación?
por Brenno Ambrosini | La Flauta Mágica: simbolismo e Iniciación
(parte II)
por María José Perete | - Pág. 22 |
| Del Mito al Rito
Las otras sustancias de la escena
recreativa
por Juan José Llopis Llácer | La Regla
Reflexiones sobre simbología
por Enrique del Tera | - Pág. 31 |
| Elecciones 2012
S.·G.·M. de la G.·L.·S.·E.·.
Aproximación a un candidato
Redacción | La Piedra pulimentada
París, 11 de Marzo 1968
por José Luis Blasco | - Pág. 35 |
| | Masoñecos
por Hermano Krause | - Pág. 39 |



Walter Faustini entre Luz y movimiento

La plancha fotográfica: ¿una provocación?

Por Brenno Ambrosini

¿Una provocación?

Decididamente sí. O al menos aparentemente.

Los francmasones, mujeres y varones, deberían de ser gentes de buenas costumbres, personas libres, sin entrar en el campo de las creencias preconcebidas. Deberían de ser librepensadores. Deberían dejar los metales fuera del templo, lo que no siempre pasa. Lo que siempre pasa es que a la salida del Templo todos los metales son cuidadosamente recogidos y llevados consigo, atados y bien atados.

Soy consciente de las críticas que la elección de las obras fotográficas para este número de **Fiat.:LuxMagazine** arrastrará *a priori* y que no en todos los casos serán constructivas. Podría empezar con la enumeración de una larga lista de críticas y sugerencias, sería un listado casi infinito como casi infinitas son las posibilidades de la mente humana. “¿Qué relación tienen semejantes fotografías con una revista masónica?” sería la pregunta más inmediata y banal, a la que no menos banalmente cabe responder que **Fiat.:LuxMagazine** NO es una revista *sólo* masónica. La siguiente podría ser “¿Qué relación tienen tales fotografías con los artículos propuestos?” y tendría tan fácil contestación como “léase por favor **Fiat.:LuxMagazine** n°1, página 32”. Pero se puede rizar el rizo, y llegar a acusaciones de machismo (¿por qué el cuerpo de una mujer y no un calendario de bomberos?) o caer en el nacionalismo periférico (¡otro fotógrafo italiano!), por no hablar de consideraciones sobre estética y gusto (o *buen gusto*), elementos que cada uno reconoce públicamente como subjetivos, pero al mismo tiempo intenta objetivarlos aferrándose a una moral inexistente y sin fundamentos que suele denominarse *canon* en las conversaciones de salón *à la*

Bloom. ¿Por qué no entablar entonces una discusión sobre lo bello en Aristóteles o Kant, sin duda más interesante?

Señores míos, aquí tienen no sólo las semillas sino todo un fértil campo abonado para que germine y crezca la reflexión.

Las propuestas fotográficas de Walter Faustini son, en mi modesta opinión, una increíble mezcla de luz y movimiento. La modelo Corinne Epure, bailarina, atleta y ahora portada de las más importantes revistas de moda y arte, entrega a Walter un material vivo que el ojo del artista consigue esculpir sin por ello negar el fluir de la materia. Conociendo a Walter (invito a todos los lectores entrar en su web www.walterfaustini.com para comprobarlo), se nota su huella, su “firma” en la utilización de la luz como “motor de imágenes”. Walter Faustini tiene el don de transformar mágicamente cada detalle de Corinne – sus músculos, sus huesos... - en aquella Luz que en el principio ilumina. Corinne se transforma entonces ella misma en “luz”, una luz que camina, baila, corre, pero sobre todo proyecta proyectándose.

¿Es estético? ¿Es masónico? ¿Es políticamente correcto? ...

Espero sus aportaciones y reflexiones. Que sean pero formuladas, reflexionadas y expuestas con una metodología en la que confiamos desde el momento de la Iniciación.

El Coordinador

P.S. Me olvidaba una cosa, ¿alguien pudiera pensar que el ataque es la mejor defensa?



Para alcanzar la experiencia mística se proponen dos medios: la meditación en cualquiera de las variantes experimentadas por el hombre, o la alteración química de la consciencia. Definitivamente la segunda es una vía mucho más rápida para alcanzar el Éxtasis; y en la cultura de la inmediatez...



Del Mito al Rito

Las otras sustancias en la escena recreativa

Por Juan José Llopis Llácer

Pareces triste, Marx- la palmada en la espalda le sobresaltó. Levantó los ojos.

Era aquel bruto de Henry Foster-, necesitas un gramo de Soma. Todas las ventajas del cristianismo y el alcohol y ninguno de sus inconvenientes.

Uno puede tomarse unas vacaciones siempre que se le antoje, y volver sin siquiera un dolor de cabeza o una mitología.

La estabilidad queda prácticamente asegurada.

Un solo centímetro cúbico cura diez sentimientos melancólicos.

Dijo el predestinador ayudante, citando una frase de la sabiduría hipnopédica.

(A.Huxley 1932)

Tradicionalmente el ser humano ha utilizado las sustancias psicoactivas como vehículo de alteración de la conciencia en la celebración de rituales. Al principio de la eclosión d la escena rave se comparó a los dj's con los nuevos gurus de los rituales nocturnos en los que miles de jóvenes se sometían a

ritmos tribales que bajo el efecto del éxtasis lograban estados alterados de conciencia, La evolución de la escena recreativa a llevado a la irrupción de nuevas sustancias que llevan a los viejos mitos del uso ritual. En el presente texto se hace una revisión de algunas de esas "otras drogas recreativas".

Del Mito al Rito

Aunque el alcohol sigue siendo el principal "lubricante social", a este se han unido muchos nuevos psicofármacos que se utilizan para mejorar la interacción social. A menudo se describen como "entactógenos", por su capacidad para proporcionar sensación de cercanía física, empatía y euforia. Debido a la prevalencia de estas drogas en los grandes encuentros musicales, fiestas y discotecas, es por lo que a menudo se denominan, "Drogas de club". Las

Del Mito al Rito

Las otras sustancias en la escena recreativa

drogas de club están siendo utilizados por jóvenes adultos en las discotecas, bares y fiestas como "raves" o "trances". La MDMA (éxtasis), el GHB, la metanfetamina (speed), Ketamina, y el LSD son algunas de las drogas de club, siempre coronadas por alcohol y cocaína.

La popularidad de estas drogas de club se debe a su bajo costo y la distribución conveniente como pequeñas píldoras, polvos o líquidos que se pueden tomar por vía oral. En consecuencia, son muy populares entre los jóvenes que han sido educados bajo el mensaje preventivo de los peligros de la inyección de drogas y la adicción de la heroína y cocaína.

Como consecuencia directa de la prohibición de los alucinógenos y las llamadas "drogas duras", entre 1970 y 1980 cientos de laboratorios clandestinos en los Estados Unidos comenzaron a sintetizar compuestos químicos similares en estructura y efecto. Estos nuevos compuestos recibieron genéricamente el nombre de designer drugs (drogas de diseño).

En 1987, año en que se ilegalizaron todas las drogas de diseño, la MDMA vinculada con la escena rave surgida en Ibiza, se propagaría hacia toda Europa vía Inglaterra. Las reuniones aunaban el consumo de la droga a un nuevos estilos musicales: Acid House, Trance, Ambient... En Inglaterra, tras la alarma por cinco muertes atribuidas al uso del éxtasis, las autoridades comenzaron a exigir que en las "fiestas de 24 horas", tuviesen a disposición de los clientes suficiente agua y un cuarto especial ventilado para descansar (chill-out-room). Poco después el gobierno británico prohibió las raves, lo que sirvió para hacerlas más populares. De los locales públicos se desplazaron hacia almacenes vacíos y campos abiertos. Para huir del acoso policiaco, el sitio de encuentro se mantenía en secreto hasta el último momento y la tarea de los ravers consistía en averiguarlo a través de amistades o llamando a ciertos números telefónicos que cambiaban constantemente. Promotores y DJ's ingleses se trasladaron posteriormente a los Estados Unidos. Y a partir de ahí comienza la masificación actual de la escena de baile y el consumo de drogas Recreativas.

Los ravers suponen que la MDMA puede provocar un estado mental parecido a la meditación que buscan los monjes budistas siempre y cuando se acompañe de la música adecuada:trance o ambient. El trance "persigue una especie de éxtasis emocional a través del baile, del movimiento corporal repetitivo con una intención similar a la de las danzas sufis o los bailes del candomblé. Una energía, capaz de ir sugiriendo una sensación de espiral que asciende eternamente". La música ambient, una vertiente electrónica de la New Age, "emparentaría más con la música zen o el canto gregoriano, busca una actitud quieta, que casa perfectamente con los efectos introspectivos de la MDMA." El maestro del ambient, Brian Eno, sostiene que el fin de su obra es "crear un ambiente que favorezca la meditación en el centro de las ciudades, porque la gente ya no va a los templos." Desde la neurobiología se intenta explicar cómo este tipo de música induce al trance: "Los neurotransmisores están sujetos a las leyes cuánticas de movimiento y a las ondas de probabilidad. El sonido -vibración- puede influir en ellos de un modo considerable...

igual que los chamanes, con las resonancias, enviaban nuevos mensajes a las vías neuronales para comunicar el órgano enfermo con el resto del cuerpo y curar al paciente..."

La modificación de la conciencia que provocan algunas drogas era considerada por distintas civilizaciones como una vía efectiva para entrar en contacto con la divinidad, y de ahí su relevancia en rituales de corte sagrado. La mayoría de las drogas de esta familia proceden de plantas y hongos cultivados en latinoamerica y africa, como es el caso del Peyote, (mezcalina), del Yagé, o de la Tabernanthe iboga, (ibogaína). En Europa, es clásica la utilización de la Amanita muscaria, seta alucinógena utilizada con carácter ritual.

El movimiento hippie descubre los alucinógenos al ver en ellos una vía de autoexploración que permitiría al consumidor (convertido así en psiconauta), entrar en contacto directo con los planos ocultos del inconsciente al que en condiciones normales sería imposible acceder. Abandonadas estas creencias, que aún se mantienen en determinados colectivos vagamente marginales, los alucinógenos "naturales", los psicoestimulantes, entactógenos y, sustancias visionarias, convertidas en las "Nuevas Drogas Recreativas", conocen un momento de vulgarización que los convierte en sustancias recreativas consumidas sobre todo en las noches de los fines de semana.

Existe mucha literatura en la que se las llama «nuevas sustancias de síntesis». Esto no quiere decir que sean sustancias nuevas, unas lo son y otras ya fueron sintetizadas hace muchos años. Más ajustado parece el nombre research chemicals (RCs), acuñado en Estados Unidos para denominar una serie de sustancias químicas con actividad sobre el sistema nervioso central, todavía no fiscalizadas y que, mediante este nombre, podían sortear la ley de análogos de sustancias. También se aplica a sustancias que sólo han sido investigadas in-vitro o en experimentos con animales, pero que nunca se han utilizado en ensayos clínicos con humanos.

Otros derivados de las Feniletilaminas. Drogas de diseño

Las más conocidas son el MDMA (extasis) y el MDA (Droga del amor) pero en la última década han aparecido otras feniletilaminas que están comenzando a ser populares en los ambientes recreativos.

- 2CB/Nexus :4-bromo-2,5-dimetoxifeniletilamina

La 2-CB (2,5-dimetoxi-4-bromo-feniletilamina) es una de las otras drogas de diseño de mayor éxito. Su consumo se está extendiendo con rapidez, sobretodo en Alemania. Comúnmente conocida como Venus, Nexus o 2CB. La presentación más habitual es en comprimidos en proporciones variables que pueden ir desde los 5 a los 40 miligramos aunque también es posible encontrarlo en polvo o cápsulas.

La 2CB o "Nexus" es una feniletilamina (derivado anfetamínico), que en ocasiones es vendida como éxtasis o

Del Mito al Rito

Las otras sustancias en la escena recreativa

MDMA. Sus efectos psicodélicos no son tan intensos como los del LSD, y es algo menos estimulante y positiva que la MDMA. A dosis bajas predominan los efectos estimulantes, y los efectos psicodélicos se acrecientan conforme se aumenta la dosis.

Los efectos tardan más en aparecer que los de la MDMA, de una a dos horas, suelen durar entre 4 y 8 horas, y desde la ingesta hasta que se retorna al estado inicial unas 8-10 horas, siempre según la dosis y la persona.

Se inicia como sensación de inquietud pasajera y aumento de la energía física, así como la sensación de distorsión de la percepción. Posteriormente, dilatación de las pupilas, patrones visuales con ojos abiertos y cerrados, estimulación mental, aumenta la alteración de la percepción especialmente acústica, cambios emocionales (buen humor o introspección), sensación de perspicacia, ansiedad y confusión.

A nivel físico, la 2-CB estimula los niveles cardíaco y respiratorio, eleva la presión sanguínea, dilata las pupilas y puede llegar a provocar visión borrosa, mareo, mioclonias, e insomnio. No se sabe nada respecto a sus efectos a largo plazo.

Dosis baja: hasta los 10 mgr. Potente amplificador sensorial

Dosis moderada: desde los 10 a los 24 mgr. En este rango una diferencia de 2 mgr puede suponer un incremento importante en el efecto

Dosis alta: de 25 a 40 mgr. Intenso visionario. A partir de 40 miligramos el viaje puede provocar formas agudas de miedo, aunque las constantes vitales siguen funcionando de modo satisfactorio.

Dosis letales pueden sobrepasar los 65 mgr.

Algunos consumidores combinan MDMA y 2CB. Esta mezcla aumenta la estimulación y potencia considerablemente los efectos psicodélicos de la 2CB, provocando mayores efectos visuales que si se consume sola, "se convierte en un verdadero afrodisíaco puesto que no sólo provoca el deseo de alcanzar el orgasmo sino también una estimulación genital sostenida". Se ha descrito posible interacción entre la 2CB y la MDMA que provoca sinergia y que la primera se acumule en el organismo, un efecto más difícil de manejar.

- MDEA y MBDB

Entre las diversas sustancias que en el mercado negro se hacen pasar por éxtasis, las más parecidas son la MDEA (3,4-metilenedioxi-n-etilamfetamina) y la MBDB (3,4-metilenedioxi-fenil-butano). Ambos proceden del safrol del aceite de la corteza de nuez moscada. De la MDEA se ha dicho que "lleva a sus consumidores al here-and-now, al aquí y al ahora, con sus problemas y alegrías."

Se administran por vía oral, tardan aproximadamente 45 minutos en llegar al cerebro y sus efectos permanecen entre 3 y 5 horas en el caso de la MDEA y entre 4 y 6 horas la MBDB. A nivel físico estimula los niveles cardíaco y respiratorio, eleva la presión sanguínea, dilata las pupilas y

puede provocar dolores de cabeza, visión borrosa, mareo e insomnio.

El MBDB popularmente conocida como "Edén", es el homólogo alfa-etil del MDMA, pero existen diferencias ya que el MBDB tiene un inicio de acción más lento y suave que el éxtasis, produce menos euforia y es menos estimulante. No obstante, el MDMA es un entactógeno con propiedades estimulantes y alucinatorias; mientras que el MBDB es considerado un entactógeno puro, que genera leves alteraciones en la percepción sin fenómenos de despersonalización

El MBDB incrementa la liberación de la serotonina en el cerebro al mismo tiempo que inhibe su recaptación. A diferencia del MDMA, el MBDB no interfiere en la liberación de dopamina ni inhibe su recaptación. Esta ausencia de relación con el sistema dopaminérgico es muy importante ya que la dopamina ha sido implicada en la neurotoxicidad del MDMA y en las cualidades reforzadoras de otros psicoestimulantes.



- DOM y DOB

Los esposos Alexander y Ann Shulguin, autores de los libros PHIKAL y THIKAL, una pareja de psiconautas dedicados al estudio de las sustancias psicoactivas. Él químico y

Del Mito al Rito

Las otras sustancias en la escena recreativa

diseñador de drogas, ella psicoterapeuta. En los libros narran pormenorizadamente sus experiencias con todo tipo de psicoactivos además de describir las fórmulas químicas y la manera de sintetizar cada uno de ellos, "extrayéndolos de muchas plantas ordinarias para que los medios de la exploración psíquica no puedan ser controlados de nuevo", según la contraportada de THIKAL. acrónimo de Triptamines I Have Known And Love (triptaminas que he conocido y amado).

Alexander Shulgin sintetizó la DOM (2,5-dimetoxi-4-metilanfetamina) en 1963. Cuatro años después se introdujo en el ámbito contracultural con las siglas STP. Actualmente posee poca aceptación ya que desarrolló la reputación de producir experiencias particularmente duraderas y terroríficas, al parecer debido a la administración de dosis muy elevadas. La DOB (2,5-dimetiloxi-4-bromoanfetamina) se sintetizó en 1967 y los informes de su alta potencia se publicaron en 1971.

De uso oral, sus efectos completos no se perciben hasta 2 horas después y pueden durar entre 14 y 20 horas la DOM, y 18 y 30 horas en el DOB. En cuanto a la DOM, al entrar en contacto con el cerebro, genera una estimulación sináptica en los receptores adrenérgicos que ocasiona euforia y leves alteraciones perceptivas.

Ambas drogas son muy potentes. La dosis activa mínima de la DOM es de 2 mg, las dosis medias, 3 a 6 mg y altas de 8 a 10 mg. Dosis activa mínima de la DOB, 1 mg, media de 2 mg y elevada con 3 mg. Dosis superiores a las altas pueden considerarse muy peligrosas en ambos casos.

A nivel físico ambas estimulan los niveles cardíaco y respiratorio, elevan la presión sanguínea, dilatan las pupilas y pueden provocar visión borrosa, mareo, dolor de cabeza e insomnio.

En España la DOB suele venderse como Indio o Trébol.

Smart Drugs

Hoy en día, bajo la etiqueta de "smart drugs" se venden una gran variedad de psicoactivos. En un principio, fueron un conjunto de sustancias en su mayoría de origen farmacéutico cuya característica común era que expandían las capacidades cerebrales y/o minimizaban el deterioro natural de las mismas. A este grupo se sumaron algunos nutrientes, productos herbales y sintéticos que tratan de imitar los efectos de psicoactivos prohibidos como la MDMA (éxtasis) o las amfetaminas; y también se les identifica ahora como "smart drugs".

Al no ser sustancias controladas aparecieron en el mercado durante la década de los noventa vinculados a la llamada "escena rave". Cuando los raves originales se prohibieron en las principales ciudades, estas sustancias desaparecieron de las estanterías de los smart shops de prácticamente toda Europa, excepto Holanda, y comenzó su distribución a través de Internet.

El grupo de los nutrientes está formado por aminoácidos, vitaminas y antioxidantes, además de bebidas estimulantes

como guaraná, jalea real, taurina, ginseng, y ninguno tiene características psicoactivas propiamente notables.

Dentro de los fármacos, el más común es el piracetam .

En la tercera categoría se encuentran las llamadas "herbal drugs" (drogas herbales), aunque muchas de ellas no tienen nada de herbales y son totalmente químicas, podemos encontrar el "herbal ecstasy" hecho a base de ma-huang, cuyo principio activo es la efedrina, y puede contener también otras hierbas estimulantes. La mayoría lindan entre lo herbal y lo sintético compuestos con efedrina, pseudoefedrina, fenilpropanolamina, cafeína, yohimbina... como: "Ultimate Xphoria, Kryptonite, Triple X, Cloud 9 y el Nirvana Plus". Horne: Cápsulas. Yohimbé, Ma Huang y Vitamina C. Energizante físico que se supone potencia la sexualidad. Purple Pasión: Cápsulas. Extracto de efedra, nuez de cola, ginseng y damiana. Especialmente recomendado para potenciar las sensaciones femeninas durante el acto sexual.

En varios países europeos está pendiente su clasificación legal, ya que contienen principios activos sólo autorizados para su comercio en farmacias.

Su uso es muy limitado, en la mayoría de los casos como un "sucedáneo" de sustancias ilegales y más complicadas de obtener.

Hay otras muchas sustancias de venta a través de Internet. En 2010 se detectaron 170 páginas web relacionadas con la venta de drogas, donde pueden encontrarse fertilizantes, compuestos herbales, preparados energéticos y erógenos, ambientadores, setas o semillas de cannabis.

El Observatorio Español sobre Drogas, ultima un informe sobre los efectos que producen sustancias como cannabinoides sintéticos (spice), 2C-I (fenetilamina psicodélica), la piperazina (antiparasitario), 2-CB o nexus (con efectos psicodélicos), la 4-AcO-DMT (triptamina de síntesis) o la metilona (entre el éxtasis o MDMA y la cocaína). la JIFE investiga 15 de estas sustancias que han proliferado en Europa.

-'Spice'. Mezcla de hierbas, como la afrodisíaca damiana o la sedante Kratón, con cannabinoides sintéticos que imitan los efectos de la marihuana. Se vende como incienso aromático.

-Setas. También conocidas como trufas u hongos alucinógenos. Se venden como esporas o semillas para el cultivo

-'Polvos de fiesta'. Se adquieren por Internet como sales de baño o fertilizantes. La composición varía entre una amplia gama de sustancias: TFMPP, un tipo de piperazina; ketonas; como la mefedrona y la metilona, de efecto similar al éxtasis.

- Catinonas o β -quetonas

Dentro del grupo de las fenetilaminas estimulantes y empatógenas se encuentran una serie de sustancias que se caracterizan por tener un grupo oxígeno unido por un

Del Mito al Rito

Las otras sustancias en la escena recreativa

doble enlace en la posición β de la molécula de fenetilamina.

Su nombre genérico es el de catinonas porque la primera molécula descrita fue la "catinona" que es la sustancia activa del Khat, una planta estimulante africana.

Sus efectos son principalmente estimulantes y entactógenos.

Se han clasificado las siguientes: butilona, bufedrona, etilona, fefedrona, MDPV, mefedrona, methedrona, metilona, nafirona, 4-MEC, y también fármacos como el antidepresivo Bupropion.

- La Mefedrona. *Miau Miau*

Es una sustancia de síntesis química (Metilcatinona) perteneciente a las feniletilaminas.

Se le atribuyen "virtudes" y propiedades sumativas de la cocaína, anfetaminas y éxtasis, por facilitar el "contacto" y la hiperactividad, lo que ha provocado su rápida entrada en el ambiente recreativo de discoteca.

Como psicoestimulante provoca insomnio, hiperactividad, euforia y desinhibición, aunque no tiene nada que ver con la MDMA y se ha descrito su peligrosidad por el riesgo de producir psicosis y muerte súbita.

Efectos psicológicos indeseables informados: depresión profunda, al desaparecer el efecto de la dosis, con, ansiedad y angustia que obliga al consumidor a repetir la dosis, cada hora aproximadamente, para mantener continuo el efecto de hiperactividad y alerta mental. También se reseñan convulsiones, epistaxis, hipertensión arterial, taquicardia, vasoconstricción periférica, calambres, parestesias y

acorchamiento de la sensibilidad; así como cefalea importante, hipertermia, broncoespasmo y parada cardiorespiratoria

Lo curioso de esta droga es que, para evitar el control legal, se vende como fertilizante o abono para plantas, y en ambientes nocturnos, con el nombre de MIAU MIAU.

- *Kratom*

"es muy eufórica y agradable, parecida al opio". De hecho suele sustituir al opio en Tailandia, por ser más barato. Ambas sustancias se acoplan a los receptores opioides cerebrales y reducen o eliminan la tos y los dolores.

Las hojas de este árbol tropical contienen mitraginina además de otros 21 alcaloides.

Suele prepararse en forma de cocimiento, con 5 a 50 gramos de hojas. En poca cantidad produce "calma atenta", suave euforia, y reduce la fatiga. En gran cantidad no permite otra actividad más que sentir un efecto narcótico, onírico, de gran felicidad, abandono y placer, pero a veces con visiones al cerrar los ojos. El efecto dura de 4 a 6 horas, según la persona y la cantidad tomada.

Al parecer, la principal sustancia activa, la mitraginina, se tolera muy bien y casi no tiene efectos tóxicos, suele producir estreñimiento, de ahí su uso contra la diarrea, en herboristería. En cantidades altas mareos, sequedad de boca, náuseas, incluso vómitos, poliuria y anorexia.

Se vende como aromatizante en inciensos y se consume fumada.



Del Mito al Rito

Las otras sustancias en la escena recreativa

- *Salvia*

Salvia fue descubierta por los indios mazatecos . Los chamanes de la tribu Mazateca usaban este remedio sagrado para encontrar el origen de una enfermedad.

Salvia divinorum, llamada también “ska pastora”, “ska María”, “hierba María”, "hierba de los dioses", en 1939, cuando un antropólogo mencionó la existencia de una infusión de esta hierba, de características visionarias usada por los chamanes para la adivinación en un pueblo de Oaxaca(México).

La leyenda de la salvia se cristianizo cuando se inventaron que la Virgen Maria bendijo a la salvia por haberla ayudado a esconderse de los soldados del malvado rey Herodes en su huida para salvar al niño Jesús. Se dice que desde entonces la salvia tiene poderes curativos.

El principio activo de la Salvia divinorum es la llamada salvinorina-A, que provoca fuertes alucinaciones. A diferencia de los alucinógenos, no es un alcaloide, es decir, su molécula no contiene nitrógeno y de hecho se dice que es el primer agonista opioide no nitrogenado de origen natural. Posteriormente se ha descubierto que contiene también otros compuestos que han sido llamados salvinorina-B (no psicoactiva), divinorina-C (que potencia los efectos de la salvinorina-A).

Se fuma en cantidades de menos de medio gramo de hojas que equivale a 1 o 2 fumadas. La venta en nuestro entorno es en extractos (5x, 10x, 20x) que suelen ser extremadamente potentes , ya que la salvinorina-A pura es uno de los alcaloides más potentes; activo a partir de 20 µg (microgr.) sólo comparable con la LSD. Aún no se ha determinado la cantidad letal. El extracto 20x (basados únicamente en la cantidad de hoja condensada), de alguien puede ser más débil que el 5x de otra persona.

- *Yohimbina o Yumbina 'la droga del sexo'*

De la corteza del árbol pausynstalia yohimbe. Originariamente los indígenas de África, empezaron a experimentar con la corteza de este árbol haciendo infusiones, brevajes, mezclas que lo utilizaban para entrar en trance, etc, y descubrieron un conjunto de propiedades farmacológicas diversas. Antiguamente a la yumbina se la llamaba afrodina ,pero el folklore popular la llamo yombina. biombina. yumbina. yohimbina etc ,

La yohimbina es un antagonista alfa adrenérgico , recurso farmacológico en terapia sexual en algunos casos de disfunción eréctil, con modestos resultados, no demostrados con ensayos clínicos concluyentes. Actualmente indicada para los trastornos orgásmicos, en pacientes tratados con antidepresivos ISRS, eyaculación retardada o aneyaculación. La yohimbine también aumenta ligeramente los niveles de testosterona en los hombres. Pero sobre todo actúa bloqueando el adrenoreceptor alfa 2 e inhibe los mecanismos de retroalimentación que impiden la liberación de norepinefrina. lo que aumenta la liberación Noradrenérgica y la lipólisis. Se utiliza en la actualidad principalmente para bajar de peso como quemador de

grasas. De uso más común en veterinaria con fines de apareamiento en animales de gran talla

Conocido como paradigma en la investigación de los Trastornos de ansiedad. Es destacable el poder de la yohimbina como inductor de ataques de pánico,

Mezclada con alguna bebida alcohólica oscura se ofrece a una mujer. Minutos después, ésta comienza a clamar por sexo, a pesar de apenas conocer al muchacho que está con ella. Esta es una de las muchas descripciones y anuncios que se pueden encontrar en internet de las propiedades de la Yohimbina o yumbina.

En países hispanoparlantes se ha convertido en una de las sustancias de moda de los últimos veranos en los “bolinches”.

- *Damiana*

La Damiana es un pequeño arbusto de hojas aromáticas que se encuentra a lo largo de México, América Central, del Sur y las Indias Occidentales. El nombre botánico de la planta, Turnera aphrodisiaca L., describe el uso tradicional de la Damiana como un Afrodisíaco. La antigua civilización Maya usaba la Damiana para "marearse y perder el equilibrio", además de por sus efectos afrodisíacos. Hoy en día las mujeres indígenas la toman para aumentar el disfrute sexual.

La composición química de la Damiana es compleja. Contiene, gonzalitosina (glucósido cianógico), arbutina, tanina y damianina. La hoja también contiene beta-sitosterol, que podría ser responsable de los efectos en los órganos sexuales.

Además de la infusión de sus hojas o Tintura Madre, se suele presentar como extracto seco, fumada en cigarros, en comprimidos, sola o con principios naturales como guaraná, yohimbina, ginseng, ginkgo biloba, vitaminas, DHEA, Zinc y el aminoácido L-arginina de importancia en el mecanismo erectivo y potenciador de los efectos psicoestimulantes.

En nuestro entorno se suele fumar en porros mezclada con marihuana. “Love Joint:” Porros de hoja de damiana triturada ya preparados para fumar y destinado a incrementar el deseo y placer en mujeres.

- *Piperazinas*

Son un amplio grupo de compuestos orgánicos que derivan de la piperazina, compuesto en forma de anillo con dos átomos de nitrógeno opuestos. Legalmente de uso en la producción de plásticos, resinas, pesticidas, liquido de frenos y otros materiales industriales. En medicina como antiparasitarios antihelmínticos, antidepresivos, antihistamínicos, antipsicóticos, analgésicos y otros fármacos como el sildenafil (Viagra).

Hay una serie de piperazinas que se utilizan como drogas recreativas por sus efectos psicoestimulantes parecidos a los de las anfetaminas y el éxtasis. La MCPP ha sido

Del Mito al Rito

Las otras sustancias en la escena recreativa

frecuentemente utilizada como adulterante de comprimidos vendidos como éxtasis.

Como mínimo resulta curioso el desvío de estas sustancias al mercado recreativo en el que lo habitual es combinar todo tipo de sustancias con alcohol, si tenemos en cuenta que los efectos secundarios de los antihelmínticos fueron el origen del uso del disulfiram como aversivo en el tratamiento del alcoholismo. Una dosis alta de estos antiparasitarios interfiere con el metabolismo del alcohol incrementando la producción de acetaldehído con la consiguiente reacción metabólica conocida como “efecto antabus” por lo que vemos difícil su ingesta simultánea.

En esta familia química, también, van surgiendo nuevas sustancias que podríamos incluir dentro de los “research chemicals” o “nuevas sustancias de síntesis”: BZP, DBZP, MDBZP, MeOPP, PFPP, TFMPP

Sobre la gran mayoría de estos compuestos, la poca información disponible, consiste en descripciones de las experiencias y conocimientos de unas pocas personas que las han probado, ya que su consumo estaba restringido a subgrupos con fines experimentales y psiconáuticos.

En los últimos años está aumentando considerablemente el uso de algunas de ellas: bien debido a una mayor popularización, o bien como búsqueda de sustancias que sustituyan a las drogas de uso común (mdma, cocaína, speed, etc.) en momentos de gran adulteración de estas.

Drogas disociativas

El uso de la LSD y otros alucinógenos por estudiantes de la escuela secundaria ha disminuido desde 1998, pero el uso de la ketamina y la LSD en los clubes de baile y en las fiestas "rave", que duran la noche entera, está creciendo entre los adolescentes mayores y los adultos jóvenes.

Las drogas que se conocen en la calle como polvo de ángel y vitamina K, distorsionan la forma en que el usuario percibe el tiempo, el movimiento, los colores, los sonidos y a sí mismo. Estas drogas pueden entorpecer la capacidad de la persona para pensar y comunicarse racionalmente o hasta para reconocer la realidad, resultando en comportamientos extravagantes o peligrosos.

Los alucinógenos como la LSD hacen que las emociones fluctúen desenfrenadamente y que las percepciones del mundo real asuman aspectos ilusorios y a veces aterradores. Las drogas disociativas como el PCP y la ketamina pueden hacer que el usuario se sienta desconectado y fuera de control. Distorsionan las percepciones visuales y auditivas y producen sentimientos de aislamiento o disociación del medio ambiente y de sí mismo. Pero estas alteraciones de la mente no son alucinaciones. El PCP y la ketamina, por lo tanto, son conocidos de manera más adecuada como "anestésicos disociativos".

Las drogas disociativas actúan como antagonistas del receptor del glutamato. El glutamato está involucrado en la percepción del dolor, la memoria y las respuestas al entorno. El PCP se considera la droga disociativa típica

ketamina

La ketamina 2-metilamino-2-ciclohexanolona ("La Keta", "K", "la K Especial" y "cat valium") es un anestésico disociativo análogo de la Fenciclidina. Sintetizado en 1963 (C. Stevens) y actualmente utilizado en medicina veterinaria y anestesia humana ya que no afecta al reflejo laringotraqueal. Aunque su presentación es en líquido inyectable, en el uso recreativo, la ketamina, generalmente se calienta para por precipitación formar un polvo que es inhalado o comprimido para hacer tabletas.

Acción cerebral como antagonista del receptor NMDA del Glutamato. Inhibe la recaptación de DA y NA con acción en receptores opiáceos. Provoca la depresión del Sistema Tálamo Cortical junto con activación del Sistema Límbico lo que da lugar al estado de inconsciencia con desconexión corporal, un estado anestésico disociativo de corta duración y analgésico. Clínicamente una desconexión de la realidad más que sueño profundo.

Del uso inicial en círculos limitados de consumidores adultos, integrados socialmente, en busca de experimentación de estados alterados de conciencia, desde finales de los 80 comienza su expansión: Uso lúdico como adulterante de los comprimidos de XTC y el actual recreativo asociado a psicoestimulantes como cocaína, speed o XTC. También como fin de fiesta para contrarrestar efectos de psicoestimulantes. CK (Ketamina y coca). Mary-Kay (Marihuana y Ketamina).



Del Mito al Rito

Las otras sustancias en la escena recreativa

La estructura química y los mecanismos de acción de la ketamina son similares a los del PCP y sus efectos son parecidos, pero la ketamina es mucho menos potente y sus efectos duran mucho menos. Los usuarios informan sensaciones que van desde un sentimiento agradable de flotar hasta sentirse separados de sus cuerpos. Las experiencias con la ketamina involucran una sensación de separación sensorial casi completa que se asemeja a una experiencia cercana a la muerte. Estas experiencias, se conocen como el "Hoyo K" (o "K-Hole") lo que no parece ser el mejor "set" para un ambiente recreativo de club.

La ketamina, no tiene olor ni sabor, por lo que se puede añadir a las bebidas sin que se detecte, además induce amnesia. Debido a estas propiedades, se ha descrito su utilización en la realización de asaltos sexuales conocidos como "violaciones que ocurren en las citas" ("date rapes") al igual que el GHB, llevándolas a la Lista III de Estupefaciente desde el 97. Excepto la preparación inyectable. Incluida en el Acta de Prevención y Castigo de la Violación (EEUU).

En los últimos años se han dado a conocer casos de combinaciones de sustancias en las que el objetivo persigue lograr al mismo tiempo la estimulación sexual, la sensorial y la física mediante la ingestión de cocaína con éxtasis y Viagra o ketamina, éxtasis y Viagra en lo que denominan "Sextasis".

Gamma Hidroxibutirato (GHB)

El GHB es un derivado del ácido γ -aminobutírico (GABA) neurotransmisor inhibitorio que se sintetiza en el sistema nervioso central, donde media los ciclos de sueño, la temperatura corporal, metabolismo de la glucosa cerebral y la memoria, así como los efectos del alcohol, barbitúricos...

El GHB se sintetizó en Francia en 1960 como un anestésico. Más tarde alcanzó la popularidad como droga recreativa y suplemento alimenticio para culturistas. Las ventas sin receta en Estados Unidos fueron prohibidas en 1990 debido a los efectos adversos, incluidos los movimientos incontrolados y depresión del sistema nervioso central.

En el 2000, con la preocupación por su uso como una "rape drug", el GHB se ha reclasificado como un apéndice I de sustancias controladas. En 2002, el oxibato de sodio, una formulación de GHB, de uso en narcolepsia, se clasifica como de tipo III.

El GHB es fácil de fabricar a partir de sitios Web de Internet que ofrecen instrucciones para la producción nacional y venden kits con los materiales necesarios. Es un polvo blanco, que, en concentración variable, se presenta disuelto en agua dentro de frascos pequeños (biberones, botes o pots) o en botellas de cualquier tipo. Su sabor salado o caustico puede ser enmascarado en las bebidas alcohólicas.

Ha sido y es utilizado por sus propiedades anestésicas y facilitadoras del sueño. En Italia y Rusia se ha ensayado en

el tratamiento del alcoholismo y en el ámbito del culturismo se utiliza por sus efectos anabolizantes.

Produce relajación, desinhibición y sensación de bienestar, facilitando las relaciones sociales. También puede influir positivamente en la sexualidad, gracias al desbloqueo de las inhibiciones y a que puede incrementar la sensibilidad táctil y la capacidad eréctil así como retrasar y potenciar los orgasmos. Los efectos aparecen muy rápidamente (10-20 minutos) y duran aproximadamente una hora y media o dos, con efectos más suaves que pueden prolongarse otras 2 horas.

Dosis inferiores a 1 gramo de GHB producen suave relajación acompañada de descenso en la ansiedad y desinhibición. Entre 1 y 2 gramos relajación intensa con sensaciones de calma, pasividad y somnolencia. Hay quien experimenta cambios positivos en el estado de ánimo. No obstante, aparecen efectos secundarios como visión borrosa, pérdida de coordinación, contracturas musculares, o dificultades en el habla, y, más raramente y asociadas al uso de dosis altas, diarrea, amnesias y convulsiones. De 2 a 4 gramos produce relajación profunda que, en muchos casos, da lugar a que el usuario se quede dormido durante un período de 2 a 4 horas. Efecto ideal para pasar una divertida noche de clubs.

No es despreciable el riesgo de quemaduras de la vía digestiva debido a que, algunas veces, los fabricantes al manipularlo, no han neutralizado bien el producto y presenta un pH demasiado elevado, o demasiado bajo.

La presentación habitual es líquida, su concentración variable y desconocida y las dosis suelen medirse por tapones o por botes y resulta complicado calcular las cantidades con exactitud, lo que suele ser motivo de sobredosis. La toxicidad es mayor si se toma con alcohol u otros depresores del SNC.

La combinación de GHB con cualquier otro depresor del sistema nervioso central (alcohol, tranquilizantes, opiáceos, ketamina...) potencia los efectos de ambas sustancias y aumenta las posibilidades de sufrir sedación y pérdida de conocimiento. La mezcla con estimulantes (speed, cocaína, éxtasis...) puede enmascarar los efectos del GHB, facilitando que se consuma más de la cuenta y que, en consecuencia, terminen produciéndose reacciones adversas.

La intoxicación produce pérdida de conciencia y ralentización de la respiración, que puede derivar en una depresión respiratoria. Generalmente el intoxicado se recupera de forma espontánea al cabo de 2-4 horas, pero puede agravarse por el consumo combinado con otras sustancias, en especial depresoras y la aparición de vómitos que supone un importante riesgo de ahogamiento.

Hongos sagrados y Alucinógenos.

Las mismas características que hicieron que los alucinógenos fueran usados en ritos y tradiciones espirituales también los impulsaron a ser usados como drogas de abuso. En particular, y a diferencia de la mayoría de las drogas, los efectos de los alucinógenos son altamente variables y poco confiables, ya que producen diversos efectos en diferentes personas en diferentes ocasiones. Eso

Del Mito al Rito

Las otras sustancias en la escena recreativa

se debe principalmente a variaciones en la cantidad y en la composición de los principios activos, especialmente en los alucinógenos derivados de plantas y hongos.

Es fundamental que las condiciones de set (el ambiente) y setting (estado de ánimo) sean las adecuadas para el buen desarrollo de la experiencia psicodélica. La buena concurrencia de estos dos elementos permitirá que el usuario consiga dejarse llevar por el efecto de la sustancia. El entorno de consumo de la escena recreativa no siempre consigue aunar las mejores condiciones de set (salas y espacios masificados, temperaturas elevadas, exceso de estímulos luminosos...) para una sesión con alucinógenos

El alucinógeno más utilizado es la dietilamida del ácido lisérgico. LSD (conocido como ácido o tripi), de la que en los años 60 se hizo un importante consumo y promoción por parte de algunos gurús de la contracultura norteamericana. El LSD fue descubierto casualmente en 1938 por el químico de la empresa Sandoz. Albert Hoffman, cuando investigaba con el cornezuelo de centeno. Su ingesta accidental le sumió en un estado alucinatorio que posteriormente investigó hasta aislar el principio activo responsable de tal reacción. Contrariamente al mito divulgado popularmente, Hoffman, miembro del Comité del Premio Nobel, murió a la edad de 102 años y no al intentar volar tras tomar LSD.

La LSD se consume por vía oral en diversas formas: micropuntos, hojas de papel absorbente con diversos motivos gráficos, terrones de azúcar impregnados, etc.

La mayor parte de los alcaloides alucinógenos de uso actual provienen de hongos. Un hongo psicocibo es aquel cuyos principios activos son la psilocina y la psilocibina; mientras que hongo psicoactivo es la denominación genérica para todo tipo de especies que contengan alcaloides capaces de afectar el sistema nervioso central. Las especies de *Amanita muscaria* y *Amanita pantherina*, o el San Pedro, son hongos psicoactivos, pero no psicocibos. Fue Albert Hofmann, el descubridor del LSD, quien en 1958 aisló por primera vez los principios activos de los hongos mexicanos. Les llamó psilocina y psilocibina. Desde entonces los hongos que los contienen se llama psicocibos.

Aunque se han identificado múltiples especies diferentes, las principales variedades en México son tres: *Psilocybe mexicana*; al *Psilocybe caerulescens*; y *Psilocybe cubensis* (o *Stropharia*). En los bosques de España hay *Psilocybe wassoni* en Galicia; *P. semilanceolata* en Euzkadi y *Stropharia cubensis* en Cataluña.

Entre los indígenas del centro de México los hongos psicocibos reciben el nombre de Teonanacatl, que significa "carne de dios".

Los antropólogos afirman que en México, Guatemala y en la zona del Amazonas fueron utilizados con fines rituales. A lo largo de todo el antiguo territorio maya se han encontrado figurillas de piedra con remates en forma de hongo que datan del año 1000 a.C. al 500 d.C. Se sabe también que la ingestión de este tipo de hongos era el eje de los ritos religiosos oraculares del México central.



Del Mito al Rito

Las otras sustancias en la escena recreativa

El doctor Francisco Hernández, médico del rey de España relató que los indígenas gustaban de ingerir ciertos hongos que "producen visiones de todo tipo, tales como guerras e imágenes de demonios... son muy apreciados por los príncipes en sus fiestas y banquetes. Se procuran en vigiliadas imponentes y terribles que duran toda la noche."

"El cuerpo de uno yace en la oscuridad, pesado como el plomo, pero el espíritu parece remontarse y abandonar la choza, y con la velocidad del pensamiento viajar por donde lo desee, en el tiempo y en el espacio, acompañado por el canto de la chamana y por el golpeteo de sus rítmicas percusiones. Lo que uno mira y lo que uno escucha parece ser una sola cosa: la música asume formas armoniosas, reviste de forma visual sus armonías, y lo que uno está mirando adopta las modalidades de la música: la música de las esferas..." experiencia de G. Wasson en una sesión guiada por María Sabina.

Peyote

Es un cactus pequeño sin espinas cuyo ingrediente principal activo es la mezcalina. Esta planta ha sido utilizada por los nativos del norte de México y del suroeste de los Estados Unidos en sus ceremonias religiosas. La mezcalina alcaloide alucinógeno que se extrae del cactus, también se puede producir a través de una síntesis química.

La parte superior del cactus peyote, está compuesta por botones en forma de discos que se cortan y se ponen a secar. Estos botones generalmente se mastican o se remojan en agua para producir un líquido intoxicante y luego ingerirlos. La dosis alucinógena de la mezcalina es de alrededor de 0.3 a 0.5 gramos y su efecto dura unas 12 horas. Debido a que el extracto es tan amargo, algunas personas prefieren preparar una infusión haciendo hervir el cactus varias horas.

Algunos efectos secundarios son: dilatación pupilar, hipotensión arterial, náuseas, debilidad, escalofríos, vértigos, dolores de cabeza, boca seca, sudores, desorientación temporoespacial, somnolencia, confusión y ansiedad. Posteriormente pueden aparecer flashbacks.

Las mezclas con alcohol suelen enturbiar la experiencia, aumentan la posibilidad de sufrir dolores de cabeza y otros trastornos. Con estimulantes (cocaína, metanfetamina, etc.) disminuye los efectos psicodélicos y provoca vómitos. La mezcla con MDMA supone mezclar sustancias de efectos muy intensos.

No se han descrito casos de muerte por sobredosis puesto que el propio organismo rechaza la sustancia mediante el vómito. No obstante en el comienzo de la experiencia es frecuente tener sensación de intoxicación con náuseas, mareos y escalofríos que desaparecen en pocos minutos.

Es una sustancia de uso limitado en experiencias de alteración de la conciencia y con el mito de ser la primera sustancia introducida en España en lo que luego se llamaría la "ruta del bakalao".

Psilocibina

(4-fosforiloxi-N, N-dimetiltriptamina): es una droga alucinógena de tipo triptamínico que se obtiene de ciertos

tipos de hongos originarios de las regiones tropicales y subtropicales de América del Sur, México y Estados Unidos. Por lo general, estos hongos contienen menos del 0.5% de psilocibina además de cantidades mínimas de psilocina, y boecistina.

Existen 186 especies conocidas de hongos de este tipo en el mundo (setas, trufas, mongis), pero solo unas pocas son ampliamente consumidas. Las más comunes y conocidas son:

- *Stropharia cubensis* (*psilocybe cubensis*). También llamados mejicanos, comprende diversas variedades. Es la especie que más se cultiva de forma casera, la que más se consume y comercializa.

- *Psilocybe semilanceata*. Vulgarmente conocidos como bonguis o monguis. Setas de pequeño tamaño, que suelen recolectarse en las montañas de países del hemisferio norte.

- *Psilocybe tampanensis*. Se denominan trufas o piedras filosofales, entre otros. Aspecto más parecido a las trufas de cocina

- *Psilocybe mexicana* también puede tener esta forma.

- *Copelandia cyanescens* (*panaeolus cyanescens*). De pequeño tamaño y alta potencia psicoactiva. Denominados hawaianos.

La cantidad de sustancias psicoactivas presentes determina su potencia y varía en relación a la especie, variedad, lugar de crecimiento del hongo y condiciones de cultivo.

Buscado por su capacidad expansora de la conciencia se toma por vía oral y sus efectos son semejantes al LSD. Hasta hace poco de muy fácil acceso en Holanda, su consumo no ha descendido y el autocultivo es bastante frecuente mediante esporas e instrucciones accesibles en internet.

Los hongos que contienen psilocibina se pueden conseguir frescos o secos y se consumen por vía oral. No pierden su potencia cuando se cocinan o congelan, por lo que se pueden preparar como té o añadir a otros alimentos para ocultar su sabor amargo. Los efectos emergen a los 20 minutos de su ingestión y duran aproximadamente 6 horas. Uno de los grandes problemas, entre los consumidores, es el desconocimiento de las dosis y los mitos respecto a que parte del hongo contiene la sustancia alcaloide y cual la toxica, lo que lleva a frecuentes accidentes fácilmente comprobables visitando cualquier plataforma virtual.

Es difícil calcular la magnitud del uso de estos alucinógenos ya que la mayoría de las fuentes de datos que cuantifican el consumo de drogas excluyen a éstas. Según el estudio MTF durante 2008 en EEUU, el 7.8% de estudiantes de 12º grado habían usado alucinógenos diferentes a la LSD por lo menos una vez en la vida, lo que incluye el peyote, la psilocibina, y otros. Un 2.7% más que el año anterior.

Provocan efectos psicodélicos, un trance o viaje más o menos potente dependiendo de la dosis ingerida, placentero o desagradable. De risas y euforia a dosis bajas o en las fases iniciales del viaje, pasa a un estado de calma y tranquilidad, con sensación de claridad mental y modificaciones de la percepción: distorsión de la percepción visual y del tiempo,

Del Mito al Rito

Las otras sustancias en la escena recreativa

visiones con los ojos cerrados y aumento de la intensidad de las emociones. En general un profundo cambio de consciencia en el que la persona puede sentirse extraña. Con altas dosis se pueden llegar a alcanzar estados místicos, pero también experiencias vividas de forma muy desagradable e incluso traumática. Los efectos pueden tardar de 15 minutos a una hora, duran de 4 a 6 horas y dos horas más en recuperar la normalidad.

Todos los efectos a largo plazo, incluyendo los "flashbacks", el riesgo de enfermedad psiquiátrica, el deterioro de la memoria y la tolerancia, han sido descritos en informes de casos.

Belladonna y Beleño.

Las plantas visionarias.

Antes del reconocimiento oficial de sus cualidades terapéuticas, la Belladonna, cuyo origen es europeo, estuvo vinculada a la brujería y a múltiples historias de envenenamientos célebres.

El nombre científico de la belladonna, *Atropa belladonna*, deriva de Atropos la inevitable hija de la noche y Erebeo, la más vieja de las tres parcas encargadas de cortar el hilo de la vida. Esto da una idea sobre su grado de toxicidad. Según la Mitología se le llama belladonna por el uso que las damas romanas hacían de su jugo para embellecerse el cutis; y por su propiedad midriática dilatando las pupilas para embellecer la mirada de las damas.

De acuerdo con algunas tradiciones orales que se conservan en tierras europeas, el espíritu que habita dentro de la planta de belladonna sólo sale una noche al año: la noche de Walpurgias, el Sabbath de las brujas. En tierras célticas hay una superstición que vincula a la belladonna con una hechicera encantadora a la que es peligroso mirar. El vino de las bacanales romanas frecuentemente era adulterado con jugo de belladonna. Otra creencia de la época clásica sostenía que los sacerdotes romanos bebían belladonna antes de hacer las súplicas de victoria a la diosa de la guerra.

De propiedades muy semejantes al beleño, es otra de las varias plantas que entran en la composición de la pomada de las brujas. Una mezcla muy potente de belladonna, beleño, mandrágora y grasa de recién nacido, se frotaba sobre la piel o se insertaba en la vagina para ser absorbida: la famosa escoba de las brujas, una de las creencias mágicas europeas más viejas. En una investigación por sospecha de brujería en 1324 se informó que "al revisar el desván de la dama, se encontró un unguento, con el cual se engrasaba un bastón, sobre éste podía deambular y galopar a través de todos los obstáculos donde y como ella quisiera"

La belladonna es legal, puede cultivarse y venderse libremente. Sus preparados médicos no requieren receta médica.

Los antiguos egipcios dejaron testimonio de sus conocimientos sobre el Beleño en el Papiro de Ebers que data de unos 1500 años a.C. Se cree que los egipcios se valían del aceite de beleño para el alumbrado. Homero describió algunas bebidas mágicas cuyos efectos parecen indicar que el beleño era su principal ingrediente. Desde

tiempos muy remotos se conoce la propiedad del beleño para mitigar el dolor y se empleaba para aliviar los sufrimientos de los sentenciados a tortura y muerte, ya que tiene la ventaja de que no sólo alivia el dolor sino que induce a un estado de completa inconsciencia.

El beleño produce una sensación de gran ligereza, parece que uno pierde peso, sintiéndose tan ingrátido que uno acaba creyendo que se eleva por los aires, lo mismo que la bruja volando sobre su escoba. Así como la belladonna provoca furia y violencia, no raramente acompañadas de carcajadas delirantes, el beleño es más tranquilo, y el intoxicado busca la calma e, incluso, trata de dormir.

"Los que lo comen se salen del sentido, creen que les azotan todo el cuerpo, tartamudean, rebuznan como asnos y relinchan como caballos," (Avicena). "Con frecuencia la intoxicación es acompañada de alucinaciones gustativas y olfativas. El sueño, interrumpido por alucinaciones, termina con la embriaguez."

Los principios activos del beleño negro (*Hyoscyamus niger*) son la iosiamina y la hioscina. El cultivo del beleño negro es legal y puede comerciarse libremente.

Harmala. Peganum Harmal.

La Harmala se ha usado como enteógeno en el Mediterráneo a lo largo de la historia, y todavía hoy en la cultura occidental moderna su alcaloide la harmalina, es empleado en la elaboración de la ayahuasca, poderoso enteógeno sudamericano.



Del Mito al Rito

Las otras sustancias en la escena recreativa

Los alcaloides activos de las semillas son de los llamados inhibidores de la monoaminoxidasa (MAO): la harmina, la harmalina y tetrahydroharmalina.

En Occidente, el principal uso, hoy, de las semillas de Harmala, es la elaboración de ayahuasca, o su mezcla con otras sustancias psicoactivas para potenciarlas. Las semillas se usan también en tinturas, como remedio medicinal, y hasta como afrodisíaco.

En nuestro entorno, en ambientes alternativos, se producen consumos de semillas de Harmala buscando potenciar los efectos de otros alucinógenos.

Ayahuasca y las Triptaminas.

Los bejucos de *Banisteriopsis caapi* o *Banisteriopsis inebrians* son originarios del valle del Amazonas. Con la corteza de estos bejucos y las hojas de otras plantas propias de la región, como la chacruna, se prepara una importante bebida ceremonial que recibe el nombre de ayahuasca. Durante años ha sido consumida con fines rituales en pueblos indígenas de Brasil, Ecuador y los Andes peruanos.

A principios de la década de los 50 el escritor estadounidense Williams Burroughs tuvo noticia de esta bebida y en 1953 viajó a Colombia para probarla. Siete años más tarde su compatriota, el poeta Allen Ginsberg también emprendió una exploración similar y años después la correspondencia que ambos sostuvieron al respecto sería editada en un libro llamado *Las cartas de yagé*.

Se sabe que las plantas que los chamanes añaden a los bejucos dependen del propósito para el cual se vaya a consumir la ayahuasca: viaje astral, telepatía, curación, comunicación con espíritus, aprendizaje de "ícaros" (canciones para curar), adivinación, etc.

Tanto el córtex leñoso como las hojas contienen altos niveles de betacarbolinas o alcaloides de harmala. El resto de las plantas con las que se confecciona la ayahuasca (*Psychotria viridia*, *Psychotria carthagenesis*, *B. rusbyana*, etc.) contienen distintas Triptaminas, como la llamada DMT (diemetiltriptamina). Hasta ahora se ha comprobado que los alcaloides de la harmala activan los tractos interhemisféricos cerebrales y provocan una importante inhibición temporal de enzimas de monoaminoxidasa (MAO).

Según Hoffman y Schults, sin aditivos, la intoxicación con ayahuasca puede ser agradable, produce visiones luminosas con los ojos cerrados después de un periodo de náusea, vértigo, nerviosismo, profusa transpiración. Durante una etapa de lasitud se inicia el juego de colores; al principio blanco; después un azul difuso ahumado que poco a poco aumenta en intensidad; finalmente hay quien duerme, aunque interrumpido por sueños y fiebre.

El efecto más violento y frecuente después de la intoxicación es una fuerte diarrea. Con el aditivo de las triptaminas, estos efectos se intensifican; aparecen además, palpitaciones, convulsiones, midriasis, taquicardia y visiones. Una muestra de temor o agresividad suele anunciar estados avanzados de intoxicación.

El cultivo, comercialización y consumo de las lianas de *B. caapi* y *B. inebrians* no está prohibido, la harmalina y los demás alcaloides de esta planta no están incluidos en las listas internacionales. En cambio, la DMT de las otras plantas presentes en la mezcla de ayahuasca sí es una sustancia prohibida (Lista I).

La comunidad de Takiwasi en Tarapoto, Perú, inició un planteamiento de curar adicciones con la ayuda de la ayahuasca. En la amazonía trabaja un equipo multidisciplinario enseñando al adicto a valorar la dimensión sagrada de las plantas de poder, a recobrar el respeto por la naturaleza y por su propio cuerpo. En la actualidad trabajan principalmente con cocainómanos oriundos de la zona y algunos extranjeros. Otros importantes investigadores que han utilizado la Ayahuasca en tratamiento de toxicómanos son el Dr. Jaques Mabit en Francia y el antropólogo Josep Maria Fericgla en España.

El uso de ayahuasca se ha vinculado a las actividades de varias sectas de origen brasileño cada vez más presentes en Europa y EEUU. No es una sustancia que podríamos incluir en el grupo de drogas de club pero, cada vez más, existe un uso ritualizado de la sustancia extendido a lo largo del territorio español en busca de experiencias chamanicas de introspección y sanación.

Las triptaminas sintéticas, principalmente DMT, son sustancias dirigidas al mercado de las drogas de club y vendidas como Éxtasis.

Para alcanzar la experiencia mística se proponen dos medios: la meditación en cualquiera de las variantes experimentadas por el hombre, o la alteración química de la consciencia. Definitivamente la segunda es una vía mucho más rápida para alcanzar el Éxtasis; y en la cultura de la inmediatez...

Dr. Juan José Llopis Llácer

Médico Coordinador de la Unidad Conductas Adictivas (Agencia Valenciana de Salud - Castellón)
Profesor del Departamento de Psicobiología
Universitat Jaume I, Castellón de la Plana



BIBLIOGRAFIA DE CONSULTA

- Fantegrossi WE, Murnane KS, Reissig CJ. The behavioral pharmacology of hallucinogens. *Biochem Pharmacol* 75(1):17-33, 2008.
- Halpern JH, Sherwood AR, Hudson JI, Yurgelun-Todd D, Pope HG Jr. Psychological and cognitive effects of long-term peyote use among Native Americans. *Biol Psychiatry* 58(8):624-631, 2005.
- Cunningham N. Hallucinogenic plants of abuse. *Emerg Med Australas* 20(2):167-174, 2008.
- Gilmore HT. Peyote use during pregnancy. *S D J Med* 54(1):27-29, 2001.
- Attema-de Jonge ME, Portier CB, Franssen EJ. Automutilation after consumption of hallucinogenic mushrooms. *Ned Tijdschr Geneesk* 151(52):2869-2872, 2007.
- Gahlinger PM. *Illegal drugs: a complete guide to their history, chemistry, use and abuse*. New York: Plume, 2004.
- Cami J, Farre M, Mas M, Roset PN, Poudevida S, Mas A, et al. Human pharmacology of 3,4-methylenedioxymethamphetamine ("ecstasy"): psychomotor performance and subjective effects. *J Clin Psychopharmacol*. 2000;20:455-66.
- Drug Abuse Warning Network. *Club drugs*. Rockville, Md: Office of Applied Studies, Substance Abuse and Mental Health Services Administration (SAMHSA), 2000.
- Koesters SC, Rogers PD, Rajasingham CR. MDMA ('ecstasy') and other 'club drugs.' The new epidemic. *Pediatr Clin North Am*. 2002;49:415-33.
- National Institute on Drug Abuse. *The Monitoring the Future national results on adolescent drug use: overview of key findings, 2001*. Ann Arbor, Mich: University of Michigan Institute for Social Research, 2002.
- Graeme KA. New drugs of abuse. *Emerg Med Clin North Am*. 2000;18:625-36.
- Schwartz RH, Miller NS. MDMA (ecstasy) and the rave: a review. *Pediatrics*. 1997;100:705-8.
- Morland J. Toxicity of drug abuse—amphetamine designer drugs (ecstasy): mental effects and consequences of single dose use. *Toxicol Lett*. 2000;112-3:147-52.
- Smith KM, Larive LL, Romanelli F. Club drugs: methylene-dioxyamphetamine, flunitrazepam, ketamine hydrochloride, and gamma-hydroxybutyrate. *Am J Health Syst Pharm*. 2002;59:1067-76.
- Mueller PD, Korey WS. Death by "ecstasy": the serotonin syndrome?. *Ann Emerg Med*. 1998;32:377-80.
- Inman DS, Greene D. The agony and the ecstasy: acute urinary retention after MDMA abuse. *BJU Int*. 2003;91:123
- Teter CJ, Guthrie SK. A comprehensive review of MDMA and GHB: two common club drugs. *Pharmacotherapy*. 2001;21:1486-513.
- Vollenweider FX, Gamma A, Liechti M, Huber T. Psychological and cardiovascular effects and short-term sequelae of MDMA ("ecstasy") in MDMA-naïve healthy volunteers. *Neuropsychopharmacology*. 1998;19:241-51.
- Curran HV, Travill RA. Mood and cognitive effects of 3,4-methylenedioxymethamphetamine (MDMA, 'ecstasy'): week-end 'high' followed by mid-week low. *Addiction*. 1997;92:821-31.
- Parrott AC, Lasky J. Ecstasy (MDMA) effects upon mood and cognition: before, during and after a Saturday night dance. *Psychopharmacology*. 1998;139:261-8.
- Doyon S. The many faces of ecstasy. *Curr Opin Pediatr*. 2001;13:170-6.
- Li J, Stokes SA, Woeckener A. A tale of novel intoxication: a review of the effects of gamma-hydroxybutyric acid with recommendations for management. *Ann Emerg Med*. 1998;31:729-36.
- Freese TE, Miotto K, Reback CJ. The effects and consequences of selected club drugs. *J Subst Abuse Treat*. 2002;23:151-6.
- Smith KM. Drugs used in acquaintance rape. *J Am Pharm Assoc*. 1999;39:519-25.
- U.S. Drug Enforcement Administration. *Gamma Hydroxybutyric Acid (GHB, liquid X, Goop, Georgia Home Boy)*. DEA News. March 13, 2000.
- Nimmerrichter AA, Walter H, Gutierrez-Lobos KE, Lesch OM. Double-blind controlled trial of gamma-hydroxybutyrate and clomethiazole in the treatment of alcohol withdrawal. *Alcohol Alcohol*. 2002;37:67-73.
- Ingels M, Rangan C, Bellezzo J, Clark RF. Coma and respiratory depression following the ingestion of GHB and its precursors: three cases. *J Emerg Med*. 2000;19:47-50.
- Dyer JE. Gamma-hydroxybutyrate: a health-food product producing coma and seizurelike activity. *Am J Emerg Med*. 1991;9:321-4.
- Climent, B; Gonzalez, V. *Drogas Emergentes*. En: *Manual de adicciones para médicos especialistas en adicciones*. Ed Socidrogalcohol. 2010.

Del Mito al Rito**Las otras sustancias en la escena recreativa**

30. Llopis Llacer JJ.; Castillo, A. "Tratamiento del abuso de éxtasis (MDMA)" Monografías de psiquiatría. N2.vol XV. Marzo-abril 2003. pp 26-36.
31. Chin RL, Sporer KA, Cullison B, Dyer JE, Wu TD. Clinical course of gamma-hydroxybutyrate overdose. *Ann Emerg Med.* 1998;31:716-22.
32. Miotto K, Darakjian J, Basch J, Murray S, Zogg J, Rawson R. Gamma-hydroxybutyric acid: patterns of use, effects and withdrawal. *Am J Addict.* 2001;10:232-41.
33. Tellier PP. Club drugs: is it all ecstasy?. *Pediatric Ann.* 2002;31:550-6.
34. Jansen KL. Non-medical use of ketamine. *BMJ.* 1993;306:601-2.
35. O'Connell T, Kaye L, Plosay JJ . 3d . Gamma-hydroxybutyrate (GHB): a newer drug of abuse. *Am Fam Physician.* 2000;62:2478-83.
36. Christophersen AS. Amphetamine designer drugs— an overview and epidemiology. *Toxicol Lett.* 2000;112-113:127-31.
37. Carroll, Lewis: Alicia en el país de las maravillas, Ed. Bruguera, España, 1980.
38. Escohotado, Antonio: Historia General de las Drogas, (tres tomos), Alianza, España, 1995.
39. Fericgla, José María, et all: Plantas, chamanismo y estados de conciencia, Col. Cogniciones, Los libros de la liebre de marzo, Barcelona, 1995.
40. Fericgla, José María: El hongo y la génesis de la Cultura, Col. Cogniciones, Los libros de la liebre de marzo, Barcelona, 1997.
41. Ott, Jonathan: Pharmacoteon, Colección cogniciones. 2000. La Liebre de Marzo Barcelona.
42. Piñeiro, JJ. Psiconautas, exploradores de la conciencia, La liebre de Marzo, Barcelona, 2000.
43. Hoffman, A. Fericgla, J.M. Samorini, G. y cols. Los enteogenos y la ciencia . Colección Cogniciones. LA Liebre de marzo. Barcelona. 1999
44. Gamoneda, A. Libro de los Venenos. Ed. Siruela Madrid 1997.
45. Moreau, F. Alcaloides y Plantas alcaloideas. Ed. Oikos-tau. Barcelona. 1973
46. Samorini, Giorgio: Los alucinógenos en el mito: Relatos sobre el origen de las plantas psicoactivas, La liebre de marzo, Barcelona, 2000.
47. Solé, Magda: "Psilocibina", en Alucinógenos, la experiencia psicodélica, Ediciones en Neurociencias, Barcelona, 1996.
48. Shulgin; Alexander & Ann: TIHKAL, Transform Press, USA, 1997.
49. Schultes, Richard E. y Hofmann, Albert: Plantas de los dioses. Orígenes del uso de los alucinógenos, FCE, México, 1993.
50. Weil, Andrew & Winifred Rosen: Del café a la morfina, Integral, Barcelona, 1993.
51. Camí, Jordi: Farmacología y toxicidad de la MDMA (éxtasis), Ediciones en Neurociencias, Barcelona, 1997.
52. Capdevila, Marc: MDMA o el éxtasis químico, Los libros de la Liebre de marzo, España, 1995.
53. Llopis JJ. (Manual de estudios sobre cocaína y drogas de síntesis. De las drogas recreativas y la disfunción sexual Capítulo 4 p.p 117-122 edita: Edaf.

**Juan José
Llopis Llácer**



Elecciones 2012 Serenísimo Gran Maestre de la Gran Logia Simbólica Española

Aproximación a un candidato



Redacción

En 2012 Jordi Farrerons terminará su segundo mandato consecutivo en calidad de Serenísimo Gran Maestro de la Gran Logia Simbólica Española, por lo que todos los miembros de las Logias ascritas a tal Obediencia procederán a la elección del próximo Gran Maestro a primeros del Año que viene. En el último Gran Consejo Simbólico de la GLSE celebrado en Barcelona el pasado mes de Noviembre, salieron los nombres de los dos postulantes a Serenísimo, Nieves Bayo y Fernando de Yzaguirre.

Fiat.:LuxMagazine ha estimado oportuno dedicar en su número de Diciembre un espacio a tal importante acontecimiento, y por ello a primeros de Diciembre se envió un mail a ambos candidatos y a la Gran Secretaría con unas preguntas formuladas al fin de acercar más y de una forma diferente y al mismo tiempo concisa y concreta a los lectores y hermanos de la Obediencia.

Hemos recibido al momento del cierre, junto al texto de los dos programas, las respuestas de sólo uno de los candidatos, Fernando de Yzaguirre. Aún faltando la entrevista a Nieves Bayo, esperamos que de todas formas, este espacio sea una granito de arena más a favor de la información y la transparencia.

Fiat.:LuxMagazine: *¿Por qué se presenta al cargo de Serenísimo Gran Maestro de la GLSE? ¿Cuál es su aportación?*

Fernando de Yzaguirre: Es un paso más en el camino andado desde que me inicié en 1995, combinando el trabajo dentro de la Logia, que es el importante, con el servicio a nuestra

institución, en la que he ocupado oficios como el de Gran Primer Vigilante, Gran Secretario y Gran Maestro Adjunto.

A parte de la experiencia acumulada en Logia, apporto iniciativas de dinamización del espacio masónico (Ej. web institucional, apertura a los medios de comunicación, encuentro intramasónico y con la sociedad...) y el estudio de la masonería y su método, plasmado en escritos (planchas y artículos, algunos disponibles en porquelaMasoneria.blogspot.com).

FLM: *¿Qué cree que le diferencia a usted del otro candidato/a?*

FdY: Primero me gustaría señalar lo que nos une, y es que somos HH. : y ambos deseamos mejorar la GLSE. Las elecciones en la GLSE no son ni una pugna, ni una lucha; son la selección democrática del Programa que el pueblo masónico quiere que se lleve a la práctica. En cuanto a lo que nos diferencia, de lo que yo puedo hablar es de mis propuestas y de mi visión de la masonería. Han de ser los demás los que indiquen las diferencias. Por lo que me han dicho, creo que mi programa es novedoso, participativo y representa un cambio de rumbo para la GLSE, sobre todo por la importancia que concedo a la implicación de todos sus miembros en su construcción.

Creo que la masonería contiene elementos enormemente valiosos que contribuyen a una auténtica transformación de sus miembros y -a través de ellos- de la sociedad. Yo pretendo que no nos estanquemos y que avancemos en esa dirección.

FLM: *¿Cree conveniente dar visibilidad exterior a la GLSE? ¿Por qué y cómo?*

FdY: Uno de los papeles

fundamentales de la Gran Logia es representar a las Logias ante otras organizaciones masónicas y ante la sociedad. Pero no se trata de un papel meramente protocolario, sino que debe basarse en un ideario y unos objetivos. Tenemos que definir entre todos nuestro ideario y objetivos, y con ellos bajo el brazo salir al exterior para buscar complicidades y reforzar nuestro proyecto. Por ello he propuesto que elaboremos unos objetivos participativos y que haya más ocasiones de encuentro entre todos, por ejemplo recuperando las reuniones nacionales de maestros. Pero me gustaría ir más allá y que adquiramos un compromiso con nuestros conciudadanos mediante la creación del "Observatorio de la Tolerancia y la Convivencia".

El discurso de la masonería se basa en su ideario y objetivos. Creo que para elaborarlo la iniciativa debe partir de los órganos de la GLSE (Gran Consejo Simbólico), pero como un trabajo abierto a la participación de todos los miembros. La masonería es una organización profundamente democrática, pero debe ejercitar más esa vocación incrementando las oportunidades de encuentro y de escucha a todos los miembros de la GLSE.

FLM: *¿La Masonería tiene dos caminos diferentes: uno interior y otro exterior?*

FdY: Creo que la masonería representa un mismo camino, un mismo método, pero de una gran riqueza. En su mayor parte, es interior, pues se dirige al perfeccionamiento personal; sería -es un ejemplo que suelo poner- como los siete octavos sumergidos de un iceberg. Pero también se dirige al exterior; lo que sería el octavo que aflora a la

Elecciones 2012 - Serenísimo Gran Maestro de la Gran Logia Simbólica Española

Aproximación a un candidato

superficie, la punta del iceberg.

Uno de los principios que recoge la constitución de la Gran Logia Simbólica Española es “trabajar... por el perfeccionamiento espiritual, intelectual y social de toda la humanidad”; y uno de sus deberes es “extender hacia todos los componentes de la humanidad los lazos fraternales que unen a los Francmasones esparcidos por toda la superficie de la Tierra”. Es decir, nos comprometemos a llevar fuera de la Logia todo aquello por lo que trabajamos en su interior. Y para que ese compromiso sea lo más serio posible, veo necesario que una parte de nuestro esfuerzo sea visible.

FLM: *¿La Masonería tiene que crecer? ¿Por qué y cómo?*

FdY: La GLSE no ha dejado de crecer desde su legalización hace 30 años. En pocos años llegaremos al millar. Pero tenemos una asignatura pendiente, y es evitar los desánimos debidos a una mala práctica masónica. Hemos de incrementar la calidad de nuestro trabajo y dar más transparencia al funcionamiento de las Logias. Se crece haciendo bien las cosas en el interior, porque desde luego ingresos no nos faltan si miramos las continuas solicitudes que llegan a las Logias, y el

número de masones que hay en países vecinos como Portugal o Francia. El crecimiento es importante, porque nos permite consolidar nuestra institución y, sobre todo, alcanzar la masa crítica que nos facilite desarrollar nuestro proyecto en las mejores condiciones.

FLM: *Si no sale elegido/a ¿se marchará de la GLSE y fundará otra Obediencia?*

FdY: Ni por asomo, creo en el proyecto que representa la GLSE. Apoyaré a la otra candidata si sale finalmente elegida y seguiré trabajando desde mi Logia, Arte Real de Madrid, como vengo haciéndolo desde que la fundamos hace doce años, sin que haya dejado de crecer en calidad y cantidad gracias al meritorio esfuerzo de todas y cada una de las personas que la integran.

FLM: *¿Como candidato/a a Gran Maestro de la GLSE, qué le parece el convenio que acaba de firmar el Ministerio de Cultura con la Gran Logia de España?*

FdY: Me parece enormemente positivo que el Estado normalice sus relaciones con la masonería, que lleva contribuyendo de una u otra forma a su construcción desde hace cientos de años, por ejemplo, a través de la labor de hermanos como Agustín Argüelles

que se involucraron en la redacción de la Pepa. Dicho lo anterior, hubiese sido deseable que el Ministerio hubiera firmado con “toda la masonería española”, que es muy plural, en lugar de hacerlo con una única organización, que además tiene un marcado autismo frente al resto. Se ha ignorado a la GLSE -así como a otras organizaciones importantes-, y con ello a la tradición liberal que es mayoritaria en la historia de la masonería española. Y lo que es especialmente lamentable, se ha dejado de lado al conjunto de masonas que trabajan en las Logias, en pie de igualdad con los varones (la GLE aún no admite mujeres).

Pero también debemos hacer autocrítica desde la GLSE y ejercer en el futuro más y mejor nuestro derecho a un reconocimiento y una visibilidad exterior. Hay que recuperar nuestro canal de comunicación oficial, el DELTA. Hay que dar autonomía y apoyo a las Logias para que organicen actos públicos. Hay que aportar proyectos a la sociedad -como el del Observatorio u otros- que nos den a conocer mejor. Hemos de salir fuera y explicar el importante trabajo de transformación que realizamos.

Madrid, a 15 de Diciembre de 2011



El árbol de la Sabiduría

Barac el viejo, Barac el joven

Por Francisco Bellido de Sant Felu

Barac había nacido en el seno de una vieja e ilustre familia de orfebres y comerciantes, afincado en la antigua y bella ciudad de Segorbe, edificada según cuenta la leyenda por los antiguos Iberos, en las cercanías de un río con cuyas aguas siempre se regaron sus campos y se abasteció la ciudad y las pequeñas poblaciones de su entorno, desde los tiempos tan lejanos cuyos detalles históricos se perdieron hace ya mucho en la memoria de las gentes.

La familia del joven Barac llegó para asentarse en esta ciudad mil años antes de que él naciera y él nació en el año del Señor de los Cristianos de mil doscientos cincuenta y uno, cuando todas estas tierras, pertenecían ya a la cristiandad siendo gobernadas por el muy noble Señor Don Jaime el Primero, cuyo palacio se alzaba en el costado Oeste de la muralla y allí recibía a sus nobles consejeros y a los jefes militares, que proyectaban y estudiaban los planes para la pacificación y organización del nuevo Reino de Valencia.

En la casa familiar de los Barac, se confeccionaban gran cantidad de joyas, pues todos y cada unos de los miembros de su familia eran expertos orfebres y las piezas confeccionadas en sus talleres, eran solicitadas por las damas de todos los lugares de los reinos cercanos y en especial por las nobles y elegantes damas del reino de Aragón y de Navarra. Tal era la calidad de su oro y la finura de sus trabajos, así como eran expertos en el tallado de las piedras preciosas que traían hasta la Aljama de su ciudad los comerciantes que venían de los más remotos lugares de África e incluso las que traían aquellos otros comerciantes que procedían de las tierras de Bizancio, Damasco, Bagdad y Samarcanda. También en la casa de Barac el Viejo, eran abundantes los tejidos confeccionados

“Barac el Joven, a partir de aquel día vivió obsesionado por aquella historia contada por aquel anciano venerable, deseando vehementemente convertirse algún día en un hombre sabio, conocedor de todas las cosas de este mundo en el que vivía...”

en lana virgen, en los telares de las famitas de artesanos que moraban en las muchas aldeas y caseríos situados en las orillas o cercanías del río y en valles y paisajes más septentrionales pero colindantes. Asimismo, se comerciaba con las pieles curtidas por los las gentes de todos aquellos lugares.

Y el comerciante Barac el Viejo, tenía varios hijos, entre los cuales, al mayor, le había dado también su mismo nombre, por lo que las gentes le llamaban a él, Barac el viejo y a su hijo, Barac el joven.

Y aconteció que en cierta ocasión, llegó hasta las calles de Segorbe un hombre anciano, de aspecto venerable que afirmaba venir de recorrer el mundo y contaba grandes historias, asegurando que todas y cada una de ellas eran reales y verdaderas, pues decía que todo cuanto relataba lo



El árbol de la Sabiduría

Barac el viejo, Barac el joven

había conocido personalmente. Las gentes quedaban maravilladas al escuchar sus historias y Barac el Joven escuchó el relato de aquel hombre en el cual hablaba de la existencia, en un lugar lejano, de un árbol cuyos frutos daban a los hombres una gran sabiduría, pero preguntado en qué lugar y en qué país se encontraba aquel árbol, contestaba que aunque él era un hombre sabio, por haber comido de sus frutos, no podía decirlo, pues tenía tantos años que había perdido la memoria del lugar exacto en el cual lo había encontrado e incluso había olvidado su nombre, pero aseguraba que para hallarlo había tenido que recorrer muchas tierras, cruzar muchos mares y visitar muchos pueblos de diferentes lenguas y razas.

Barac el Joven, a partir de aquel día vivió obsesionado por aquella historia contada por aquel anciano venerable, deseando vehementemente convertirse algún día en un hombre sabio, conocedor de todas las cosas de este mundo en el que vivía. Y aconteció, algunos años después que Barac el viejo murió y él, Barac el Joven reuniendo a todos sus hermanos, les vendió su parte en los talleres de orfebrería y en los negocios de los tejidos y de las pieles y con el importe de lo que recibió, comenzó su viaje en busca del lugar y del país en el cual se encontraba el árbol de la sabiduría.

En primer lugar, cruzando el estrecho, pasó a recorrer todas y cada una de las ciudades del norte de África, y durante un tiempo de tres años fue preguntando a todos los hombres importantes que conoció si conocían el lugar en que podía encontrarse el árbol de la sabiduría, pero nadie supo darle una razón concreta y segura, pues la mayor parte desconocían el lugar en donde se podía encontrar dicho árbol e incluso algunos jamás habían oído hablar de él. Y durante este tiempo, a fin de no estar ocioso, aprendió los usos y costumbres de los musulmanes que habitaban todos estos lugares y comerció comprando y vendiendo rebaños de camellos, de caballos y de otros animales, así como con toda clase de pieles. Pero pasado el tiempo, habiendo llegado hasta la ciudad de El Cairo sin que nadie pudiera darle noticia fidedigna del árbol de la sabiduría que él estaba buscando y cruzando el Mar Rojo, se encaminó a las ciudades de Jerusalén, Damasco, Bagdad, Basora, Ispahán y Samarcanda y permaneció en estos lugares durante un periodo de otros tres años, durante los cuales, aprendió los usos y costumbres de las gentes que vivían en estos lugares, comerciando con las más famosas y finas telas y sedas traídas de los lugares lejanos de oriente, pero en estos territorios, por mucho que preguntó a los hombres sabios que conoció, ninguno de ellos pudo darle razón del lugar en que podía encontrar el árbol de la sabiduría que con tanto afán buscaba.

Así pues, decidió adentrarse en los territorios de la vieja India, recorriendo las antiquísimas ciudades que en ella existían en aquel entonces durante un periodo de tres años, durante los cuales, aprendió los idiomas que en aquellos reinos se hablaba, comerció con toda clase de especias, sedas, piedras preciosas y marfiles y en cada lugar por el cual cruzaba, preguntaba a los hombres más sabios que encontraba, si conocían el lugar en el cual crecía el árbol de la sabiduría y ninguno de ellos pudo darle una respuesta satisfactoria, pues algunos afirmaron que dicho árbol se encontraba sin duda en las altas cumbres cubiertas de nieves perpetuas, otros en cambio que se encontraba en los

grandes llanuras de la China o en los profundos valles que formaban los pasos de los ríos Hoag-Ho o Yang-tse-Kian. Así pues, continuó su largo viaje, cruzando por las elevadas cumbres del Tibes, llegando finalmente al corazón de la Gran China después, permaneciendo en todos estos lugares por un nuevo periodo de tres largos años, durante los cuales aprendió su difícilísima lengua monosilábica y los usos y las costumbres de sus diferentes pueblos, comerciando con hermosas y policromadas cerámicas y con la fina plata de sus minas milenarias, con sus sedas, que enviaba hasta los países de la vieja Europa y con sus maravillosas tallas de marfil. Y Barac el Joven, comenzaba a pensar que iba a ser difícil que pudiera encontrar el árbol de la sabiduría. No obstante, seguía preguntando a todos cuantos hombres sabios encontraba en los lugares por los cuales caminaba, obteniendo siempre una respuesta negativa a su pregunta. Sin embargo, no perdía la esperanza de poderlo encontrar en algún rincón escondido de la tierra y alguien le sugirió que podría encontrarse en un país que se hallaba situado sobre muchas islas al otro lado del Mar Amarillo, por lo que buscando un puerto, alquiló un navío que le condujo hasta el país de los Nipones, entre los cuales permaneció otros tres largos años, recorriendo una tras otra sus muchas y bellas islas, aprendiendo su difícil lenguaje, sus costumbres y sus usos, comerciando con sus variadísimos productos, pero resultó que aquí, tampoco ninguno de sus muchos hombres sabios y prudentes, pudo darle razón alguna del lugar en que pudiera crecer el llamado árbol de la sabiduría, del cual todos habían oído hablar, pero ninguno sabía en qué lugar o país podía ser encontrado. Así pues, decidió tomar un navío que le condujera de nuevo hacia la más lejana ciudad de occidente, por lo que tras casi tres meses de largo viaje, la embarcación le dejó en las costa de la antigua Persia, en donde tomó una caravana que le condujo de nuevo hasta Samarcanda y desde allí se encaminó hacia los países del norte, a la tierra de los Eslavos, pensando que quizás en ella pudiera encontrarse el árbol de la Sabiduría.

La tierra de los Eslavos era inmensa y fría, pero sus ciudades eran acogedoras y sus gentes amables. Fue recorriendo gran parte de sus territorios y de sus ciudades, en las cuales fue aprendiendo sus usos y costumbres y especialmente su lengua. Comerció de nuevo con pieles, con caballos de maravillosa estampa y pelaje, con plata y con oro y con muchas y hermosas joyas que tanto gustaban a las mujeres de las grandes ciudades. Así fue atravesando las tierras de Rusia, de Polonia, las tierras de los Germanos, Escandinavos y finalmente llegó por mar a las islas de los Britanos. En ninguno de estos lugares, sus sabios hombres sabían nada sobre el árbol de la sabiduría. Nadie podía dar noticia fidedigna de donde podía encontrarse.

Y Barac el joven, después de sus largas experiencias comerciales por todo el ancho y largo mundo, se había convertido en un hombre inmensamente rico, pero su corazón estaba tremendamente cansado de tanto caminar en busca de aquel árbol, pues seguía anhelando ser un hombre sabio, pues pensaba que siendo sabio se podía ser justo y especialmente, poseyendo la sabiduría se podía ser feliz. Y, finalmente atravesó de nuevo el mar llegando a la tierra de los Francos y de los Galos, recorriéndola toda, desde su extremo norte a su extremo sur. En aquella tierra aprendió del refinamiento de sus gentes, de la belleza de sus palacios y castillos y comerció con sus vinos incomparables.

El árbol de la Sabiduría

Barac el viejo, Barac el joven

Finalmente, ya cansado, tomó el camino que le devolvía de nuevo al territorio de los Iberos o Hispanos, lugar o tierra al que los Romanos llamaron Hispania, la misma a la que los árabes llaman la feliz Al Andalus y los hijos de Judá, la dulce y amada Sefarad.

Y Habiendo regresado a su ciudad natal, su vieja y amada Segorbe, quiso de inmediato volver a pasear por las calles en las que había jugado de niño, recordar sus plazuelas y sus lugares recoletos, sentir de nuevo las llamadas del Almuédano a la oración desde lo alto del minarete de la mezquita, volver a escuchar el tañido de las campanas de las Cristinas Iglesias y el alborozo de los cantos sagrados de los hijos de Abraham al llegar la hora del encendido de las luces del Sabbath. Era maravilloso volver al lugar del cual hacía tantos años que había partido en busca del árbol de la sabiduría.

Y cierto día, al recorrer una de sus plazas en la que se celebraba el mercado habitual, allí, sorprendentemente, como si no hubiera pasado el tiempo, vio a un anciano de largos cabellos y blanquísima barba que andaba contando sus sorprendentes y exóticas historias a las gentes que le escuchaban y se dijo para sí mismo: ¡No puede ser el mismo! ¡No puede ser posible!, y sin embargo, parecía el mismo anciano al que escuchó hablar por primera vez del árbol de la Sabiduría. Sin duda alguna no podía ser el mismo y aún así, Barac de Segorbe, se dirigió al anciano y le preguntó:

Decidme, Venerable Anciano, ¿sabéis en donde puedo encontrar el árbol de la Sabiduría? - Y el anciano, mirándole fijamente le dijo:

Te recuerdo. Hace muchos años escuchaste mi historia sobre el árbol de la Sabiduría.

Vos me dijisteis que lo habías visto en cierta ocasión y que os sentíais un hombre sabio por ello.

Y así era y así es.

- ¿Podéis decirme donde hubiera podido encontrarlo, noble y venerable anciano?

- Sin duda alguna.

- Decidme, noble venerable anciano. Estoy impaciente.

- ¿Realmente no lo habéis encontrado?

- No supe encontrarlo, venerable anciano.

- ¿Cuál es vuestro nombre?

- Yo soy hijo de Barac el viejo y soy conocido desde mi infancia con el nombre Barac el joven.

- Decidme, joven Barac, ¿Cuántas tierras conocéis?

- Casi todas las tierras y todos los reinos que se extienden por la tierra en nuestros días.

- ¿Cuántas lenguas conocéis y habláis?

- Muchas. Las he aprendido en mí caminar, venerable anciano.

- ¿Has hecho el bien allá por donde caminaste? ¿Amaste a tus semejantes y les respetaste, intentando comprender su forma de vivir y de pensar? ¿Comerciaste con honradez?

- Lo he hecho siempre, venerable anciano.

- Entonces, joven Barac, hijo de Barac de Segorbe llamado el viejo, tú debes de sentirte feliz y de dar gracias al Gran Arquitecto del Universo, pues realmente encontraste el árbol de la sabiduría.

- ¿Dónde venerable y noble anciano?

- ¡Tú eres el árbol de la sabiduría! El hombre que sabe caminar por la vida, el hombre que sabe aprender prudentemente de los demás sin intentar imponerles su propia forma de vivir, sabiendo respetar a todo hombre y pueblo con el que convive, su libertad y sus costumbres, ese es un hombre prudente y llega a ser un "sabio" y aunque no se haya dado cuenta a causa de su humildad, él es el Árbol de la Sabiduría. El árbol de la sabiduría está en su interior. ¡Tú hombre eres el árbol de la sabiduría!

Escrito en el Vigésimo primer día del mes del Adar del año 5726





Siento cómo esta imagen divina
 llena mi corazón de emoción.
 Es verdad que soy incapaz de darle
 nombre,
 pero la siento arder en mi corazón.
 ¿Será amor esta sensación?
 ¡Sí, sí, es únicamente amor!
 ¡Oh, si pudiera encontrarla!
 ¡Oh, si ella estuviese ya ante mí!
 Yo... de un modo cálido y puro...
 ¿Qué haría yo?
 La estrecharía con delicia
 contra este pecho ardiente
 y entonces sería mía para siempre



La Flauta Mágica Simbolismo e Iniciación (parte II)

Por María José Perete

(sigue de FIAT.:LUXMAGAZINE N°1)

Acto Primero **En los dominios de la Reina de la Noche**

Si a todos los mentirosos les pusieran
 un candado como este en la boca,
 en vez de odio y calumnia,
 habría amor y fraternidad.

La Flauta Mágica, Acto I

El desmayo de Tamino.

La decoración desempeñará un papel muy importante. Un paisaje rocoso salpicado de árboles. A ambos lados del escenario, montañas. Una de ellas simboliza la iniciación masculina; la otra, la iniciación femenina. En el centro, un

templo. Se reconstruye así el signo jeroglífico akhet; el sol del espíritu levantándose entre dos colinas, Oriente y Occidente.

Vistiendo una lujosa túnica de caza japonesa, (14) Tamino baja de una roca, perseguido por una enorme serpiente a la que no puede matar.

“¡Socorro! ¡Socorro! ¡Estoy perdido!
 ¡Esta astuta serpiente me ha elegido por víctima!
 ¡Dioses misericordiosos! ¡La serpiente se acerca!
 ¡Ay, salvadme! ¡Ay, protegedme!”

Su única arma es un arco inútil, porque su carcaj está vacío. Dicho de otro modo, aún no posee el dominio de las flechas, los rayos del sol. Reconoce que está perdido, que el mal le acecha, y pide ayuda.

Esta alusión al Japón, el Extremo Oriente, otorga a

La Flauta Mágica

Simbolismo e Iniciación (parte II)

Tamino la protección de la Luz del más allá, el Oriente eterno. Ignorando su predestinación, “caza” el conocimiento sin los medios apropiados. Y en el camino que lleva a su verdadera patria se encuentra con el Enemigo.

Creyéndose perdido, Tamino toma conciencia de que servirá de ofrenda al monstruo contra el que ya no puede luchar. Una música jadeante, en do menor, piano con acentos en forte, le acompaña. Toda tentativa de fuga es inútil. Tras formular su petición de socorro, se derrumba, inconsciente. Pierde así cualquier potencia humana para entrar en una muerte iniciática, quedando a merced de la serpiente destructora.

Según la teoría de los misterios de finales del siglo XVIII, la muerte se trata de una auténtica metamorfosis del hombre bajo tres aspectos:

- 1) La liberación de errores, ilusiones.
- 2) El conocimiento de la verdad y la adquisición de todas las nociones superiores que esto implica.
- 3) La superación, transformación y ennoblecimiento o “sublimación” de la propia naturaleza.
- 4)

Los dos primeros aspectos concernían a las capacidades cognitivas; el tercero, en cambio, hacía referencia a los afectos, sentimientos, pasiones como la angustia, el miedo, el espanto, el respeto, el deseo, el anhelo, la fascinación y el amor. La perseguida metamorfosis del yo sólo parece posible mediante un intenso tratamiento afectivo, una catarsis emocional.

A continuación, la puerta del templo se abre. Aparecen las tres Damas veladas, cada una de ellas provista de una jabalina de plata, el color de la luna, signo del acto justo en el momento preciso. Juntas, gracias a la fuerza conjunta de las Tres, matan la serpiente y salvan a Tamino. El templo en el que residen es el de la Reina de la Noche, que ha perdido la paz y la serenidad desde que un desgarrón la separó del templo del Sol.

La belleza de Tamino fascina a las tres Damas. Quedan maravilladas ante él, pero deben regresar para informar a la Reina de la Noche. Cada una de ellas quiere enviar a las otras dos para quedarse a solas junto al joven desvanecido. Tras una larga discusión, se resignan a ir las tres juntas para regresar lo antes posible. El trío forma una entidad inseparable. Son la muestra del Equilibrio. De la belleza de Tamino no se volverá a hablar en toda la ópera, sin embargo, se destaca y se alude a ella como una de las tres columnas esenciales de un templo masónico, junto a la fuerza y la sabiduría.

Tamino recobra el conocimiento, despertando del sueño iniciático. Ve la serpiente maléfica y sabe que no la ha vencido. ¿Qué potencia superior ha escuchado su llamada, salvándole del peligro? ¿Dónde se encuentra?

A lo lejos se escucha el sonido de una flauta. Un extraño personaje se acerca. Tamino se oculta tras un árbol para observarle.

Entrada de Papageno.

Aria: “Der Vogelfänger bin ich ja” de Papageno, papel creado por Emanuel Schikaneder.

Tamino ve llegar a un hombre cubierto de plumas que baja de la montaña y lleva a la espalda una gran jaula con pájaros diversos. Acompañándose con una flauta de Pan, se presenta al público con una canción popular. Le conoceremos como Papageno. Su nombre procede la palabra griega “γεννώω”, (gennaō, ghen-nah'-o), que significa “engendrar, generar”, puesto que el personaje encarna la multiplicidad de los deseos frente a la unidad espiritual de Tamino. Algunos verán en él una alusión a Papegai, el loro, designación de un grado elemental de la Orden de los Iluminados.

Canta su deseo de encontrar una esposa. Él es el pajarero, al que todo el mundo quiere, que siempre está alegre, pero querría atrapar tantas muchachas como pájaros, y si encontrase una de su gusto, ¡qué gentil sería con su mujer! Schikaneder probablemente no quería malentendidos en este aspecto desde el comienzo. Papageno no es un Don Giovanni ni tampoco un Cherubino. En él el anhelo de contacto con el otro sexo tiene un carácter completamente diferente, porque en el fondo va dirigido a la fidelidad y a la dicha familiar.

Papageno, cuyo papel en las representaciones vienesas fue encarnado durante muchos años por el propio Schikaneder, es, a juzgar por la cantidad de arias y duetos, la figura principal de la ópera. Le corresponden tres arias y dos duetos, muchos más números que a cualquiera de las otras figuras. Además, es el único personaje anclado en la tradición y, por consiguiente, familiar al público. En tercer lugar, es una forma de manifestación del “pícaro”. Bajo este concepto, la ciencia de las religiones engloba a seres divinos o también humanos dotados de facultades extraordinarias que no se atienen a ninguna regla y alcanzan sus metas mediante la astucia. En la mitología griega, este papel se asocia con el dios Hermes, y a menudo se ha señalado lo mercurial en Papageno. (15)

En La Flauta Mágica su naturaleza pícaro se confirma sobre todo en la forma de la parodia de los rituales. Las solemnes y terribles ceremonias de iniciación de Isis en las que se ve envuelto junto a Tamino en el transcurso de la acción no surten ningún efecto en absoluto sobre él, que las parodia continuamente. Y, sin embargo, permanece fiel junto a Tamino, acompañándole en todas y cada una de las pruebas. Es él quien consigue que la ópera, pese a toda la seriedad sacra de los misterios, nunca deje de ser teatro popular, y encarna una especie de espejo deformante en el que las acciones y los sucesos que ocurren en el plano superior se vuelven cómicos.

Ahora bien, precisamente ésta es también la función de una figura perteneciente a una tradición totalmente diferente, muy alejada desde el punto de vista geográfico. Bajo la denominación de kuravanci, durante los siglos XVII y XVIII floreció en el sur de la India un género de piezas de teatro bailado en las que, del mismo modo que en esta ópera, los principales papeles eran asignados a dos parejas, una superior y una inferior. La pareja superior era

La Flauta Mágica

Simbolismo e Iniciación (parte II)

a menudo encarnada por un dios que se enamoraba de una mujer, mientras que a la pareja inferior la representaban siempre un pajarero y una adivina. Hasta llegar a su unión final, la pareja superior tiene que recorrer un largo camino de penalidades lleno de separaciones y pruebas que la pareja inferior parodia como una especie de espejo deformante. Este paralelismo con las parejas Tamino-Pamina y Papageno-Papagena quizá sea casual, pero posiblemente puedan también encontrarse líneas de conexión que conduzcan de la India al teatro popular vienés. (16)

Si bien Tamino es la potencia creadora, lo fijo. Papageno es la manifestación de la creación, lo volátil. Gracias a su encuentro, se abre el camino de Luz.

A continuación le sigue un diálogo entre Tamino y Papageno. Tamino declara que es hijo de un soberano que domina sobre muchos países y gentes y, por tanto, príncipe y predestinado. Pero Papageno no comprende lo que esto quiere decir, puesto que él desconoce dónde ha nacido y quiénes fueron sus padres. Ante la pregunta que el Venerable Maestro expone al postulante que desea entrar al templo masónico por primera vez, el Hermano Experto responde: “Un humilde Candidato sumergido en las tinieblas, que pide ser admitido en los Misterios y Privilegios de la Masonería”. Papageno ignora “quién” es y solamente sabe el “qué”: “yo soy el pajarero, sí”. Sólo recuerda que un anciano muy alegre le educó y su madre fue sirvienta de la Reina de la Noche. Por tanto, él está a su servicio, en el reino de las tinieblas. Para satisfacerla, atrapa toda clase de pájaros. A cambio, sus tres doncellas le proporcionan comida y bebida.

Él es lo que es a partir de sí mismo y de su presente, y para comprenderse no ha de menester un pasado, al contrario que Tamino. Criado por un “alegre anciano”, designación del alquimista, “el agente volátil” Papageno se encarga de reunir los dos elementos de la pareja real, Tamino y Pamina.

“¿Puedo ver a la Reina?”, pregunta Tamino. “¿Qué mirada humana podría atravesar su velo hecho de negrura?”, responde Papageno, “¿qué mortal puede presumir de haberla visto alguna vez?”. Tamino recuerda que su padre, el rey, le hablaba a menudo de esa Reina de la Noche cuyo secreto desea ahora descubrir. Entonces le asalta una duda: ¿Papageno, cubierto de plumas, es realmente un hombre? Ya su orfandad y carencia de pasado podrían haberle hecho desconfiar. Tamino se imagina que ha sido él quien con una fuerza colosal ha matado a la serpiente y da las gracias a su salvador. Papageno se guarda muy bien de sacarle de su error.

El retrato de Pamina.

Papageno había alardeado de haber estrangulado a la serpiente y las tres Damas restablecen la verdad. Con los rostros siempre ocultos, ofrecen al presuntuoso, de parte de la Reina de la Noche, agua pura en vez de vino y un guijarro en vez de pastel. La tercera Dama sustituye los dulces higos, símbolo de la multiplicidad fecunda, por un candado de oro y cierra la boca de Papageno, como castigo a los charlatanes y a los pretenciosos. Ese candado se refiere al secreto de la Obra alquímica. Papageno, encarnación del agente que vincula los elementos, no



La Flauta Mágica

Simbolismo e Iniciación (parte II)

puede y no debe transmitirlo.

Las tres Damas dicen a Tamino que son ellas quienes le han salvado, y le entregan un medallón de parte de la Reina de la Noche. En su interior está el retrato de su hija. Si esa maravillosa muchacha no le es indiferente, conocerá la felicidad, el honor y la gloria. Tamino siente de inmediato un amor sobrehumano. No está contemplando una mujer, sino una imagen divina, nunca ofrecida a las miradas de un mortal. Mágicamente hechizado, “ilusionado”, desea consumir una eterna unión.

Aria: “Dies Bildnis ist bezaubernd schön...” de Tamino, que siente brotar una emoción como jamás ha conocido a la vista del retrato. (17)

“¡Este retrato es encantadoramente bello,
ningún ojo ha visto otro igual!
Siento cómo esta imagen divina
llena mi corazón de emoción.
Es verdad que soy incapaz de darle nombre,
pero la siento arder en mi corazón.
¿Será amor esta sensación?
¡Sí, sí, es únicamente amor!
¡Oh, si pudiera encontrarla!
¡Oh, si ella estuviese ya ante mí!
Yo... de un modo cálido y puro... ¿Qué haría yo?
La estrecharía con delicia
contra este pecho ardiente
y entonces sería mía para siempre”

A partir de esta aria, el hasta ahora pasivo Tamino se convierte en héroe cuya voluntad y tesón propulsarán la acción, siendo el amor es el elemento impulsor. A pequeña escala, ha conducido a Tamino hasta este punto: la contemplación de su belleza ha motivado que las Damas llamasen a la Reina de la Noche, la cual ha enviado este retrato. Desencadenado al observar la belleza de Pamina, un amor incomparablemente más fuerte llena ahora al héroe de coraje y fortaleza, y le empuja a arrostrar todos los peligros y obstáculos, y casi a ir más allá de la meta, pues en este camino su amor hacia Pamina se funde indistinguible e inseparablemente con el amor a la sabiduría. (18) También será el amor incondicional y entregado de Papageno en su ferviente búsqueda de Papagena, a quien aún no conoce, quien le impulse a continuar a lo largo de la obra. El amor que aquí germina y se apodera de ellos resulta ser el vínculo unificador de los tres ideales -belleza, fortaleza y sabiduría- a los que el masón se entrega. La ópera no codifica estos motivos masónicos, sino que los traduce a una forma por entero exotérica, estética, universalmente humana y comprensible.

El acercamiento entre conocimiento y amor es el centro de la filosofía de Platón. La contemplación de la belleza y el amor a lo bello hacen que a nuestra alma le crezcan alas, de tal modo que ésta pueda remontarse al conocimiento de las ideas, enseña el Sócrates de Platón en Fedro. En especial, vemos reflejada esta filosofía en El banquete. Siguiendo esta misma idea, también Dante expresó en La vita nuova, Convivio y La Divina Commedia su amor por Beatriz.

Tamino expresa su arrobo con una figura frecuente en

Mozart y que en La flauta mágica adquiere en cuanto “motivo del amor” una función leitmotívica (19): una auténtica “fórmula del pathos” para la expresión de un cúmulo de sentimientos.

Esta figura reaparece en la exclamación “¡Tamino mío!”, un momento verdaderamente cargado de significado que, tras separaciones y pruebas, une finalmente a los enamorados, así como también en variaciones más libres en otros pasajes destacados como “El nombre de madre es dulce a mis oídos”, “Él sembrará de rosas el camino” de Pamina, el cuarteto “Dos corazones que arden de amor” y la marcha a través del fuego y del agua.

En la parte central y reexposición, en lugar de las repeticiones de la parte inicial, aparecen reminiscencias y repeticiones en el plano de las frases individuales:

Cc. 38-41

Cc. 45-47

“¡Ármate de coraje y de perseverancia, bello joven!”, “¡Ten valor!”, le animarán las Tres Damas.

Aparición de la Reina.

Tras el despertar del amor iniciático, vinculado a la vigilancia y la ternura, el príncipe Tamino recibe de las tres Damas la segunda calidad fundamental, indispensable para el iniciado: la perseverancia, el coraje y la valentía. Le comunican que la Reina de la Noche le confía el deber de salvar a su hija Pamina, el modelo del retrato cuyo nombre descubre así. Ha sido arrancada del lado de su madre por el malvado Mago Sarastro, que la retiene prisionera en su castillo. Aterrado, Tamino ya se la imagina en brazos de su secuestrador y seductor, y recibe su primera lección: “¡Silencio, joven! ¡No ofendas la virtud de esa dulce beldad! Pese a todo el dolor que su inocencia padece, sigue siendo la misma. Ni la fuerza ni el halago podrán llevarla por el camino del pecado”. Ello hace alarde de su pureza, cualidad indispensable del postulante francmasón como muestra de sus buenas costumbres.

Puesto que se compromete a liberar a su amada, la Reina de la Noche aparece con el estruendo del trueno. Las montañas se abren y dan paso a una sala suntuosa.

Tales cambios son la especialidad del teatro schikanederiano. En La flauta mágica la escena cambia catorce veces, encontrando el equilibrio entre coherencia dramática y variedad escénico-visual. Esta entrada anunciada se emplea como medio para incrementar la tensión. Para ver a Pamina, cuya efigie acaba de entrar en juego, hemos de esperar a la undécima escena; para ver a Sarastro, hasta la decimotercera. Propiamente hablando, la Reina de la Noche no entra, sino que la perspectiva se abre ante ella. Se hace visible sin moverse del sitio, como se ve la luna al disiparse las nubes; o como si el telón se levantara y dejara libre la mirada sobre un escenario en el escenario, un teatro dentro del teatro. De ella hemos oído hablar mucho, lo cual nos ha mantenido en intriga. Ahora aparece en persona, pero presentada musicalmente y en el texto como un ser supra terrenal, mientras que a Sarastro se le presentará como a un soberano humano.

La Flauta Mágica

Simbolismo e Iniciación (parte II)

Recitativo: “O zittre nicht...” y Aria “Zum Leiden bin...” de la Reina de la Noche, papel interpretado por primera vez por Josefa Hofer.

“¡Oh, no tiembles, querido hijo mío!
Eres inocente, sabio y piadoso.
Un joven como tú es el que mejor puede consolar
este corazón de madre tan profundamente afligido.
He sido elegida para sufrir,
pues me falta mi hija;
al perderla a ella, perdí toda mi dicha:
un malvado me la quitó.
[...] Tú irás a liberarla,
tú serás el salvador de mi hija.
Y si te veo volver victorioso
tuya será para siempre.”

Sentada en un trono adornado con estrellas transparentes, la soberana llora por su hija, recuerda el horror de su rapto y promete su mano a Tamino si consigue rescatarla. “Tú eres inocente, sabio y piadoso”: tres virtudes de las que hasta ahora todavía no habíamos oído nada (20). El aria anexa está en principio en la doliente tonalidad de sol menor, a la que ya había conducido el recitativo con un acorde de sexta napolitana seguido de un acorde de séptima disminuida, dos fórmulas del pathos para un dolor intensificado.

Liberada, será suya eternamente. Tamino, fascinado, implora a los dioses que le den el valor necesario. (21)

A través de Papageno hemos sabido de la invisibilidad de la “reina radiante de estrellas”; sus palabras aludían claramente al dicho de Isis sobre la imagen velada en Sais: “ningún mortal ha levantado mi velo”. Hemos oído su lamento por la hija raptada, en el cual ella se representa como una segunda Deméter, la deidad principal de los misterios eleusinos, que también lamenta el rapto de su

hija Perséfone por Hades. Los griegos equiparaban a Deméter con la Isis egipcia y el siglo XVIII derivaba de Egipto los misterios eleusinos. En estos primeros cuadros, la Reina de la Noche tiene rasgos indiscutiblemente propios de Isis. Su atributo iconográfico más inequívoco, la media luna de la reina del cielo, la regina coeli que aparece como la Isis de Apuleyo y que como tal pervive en la María cristiana, no se menciona propiamente en el libreto, pero sí aparece ya en los diseños escénicos más tempranos. En Joseph Quaglio (1793), la Reina aparece sobre la media luna, aquí aún sentada, pero ya en Goethe, en su diseño para la representación en Weimar de 1794, luego sobre todo en Schinkel, en su grandioso diseño escénico de 1816, se muestra como María en el tipo iconográfico de la Virgo immaculata. (22)

Entrega de los recursos mágicos.

Tras la retransformación de la escena, Tamino no da crédito a sus sentidos. Una vez más, queda claro que hemos sido testigos de un fenómeno prodigioso.

Las tres Damas regresan y quitan el candado que sellaba los labios de Papageno, indultado por la Reina de la Noche. Promete no mentir nunca más y juntos formulan un voto: si se colocara un candado semejante en la boca de todos los mentirosos, el amor y los vínculos fraternos sustituirían al odio, la calumnia y la hiel.

Los cinco se ven en un mundo dominado por maldad y anhelan la fraternidad. Fraternidad que, junto con la Libertad y la Igualdad, forman la divisa en la que se inspira el masón en su comportamiento en el Templo y su acción en el mundo profano. Esta apasionada irrupción aguza el oído y da que pensar. Desde dentro de la acción, se ha de relacionar con el conflicto con Sarastro, papel a menudo asociado con Ignaz von Born, gran maestre de la



La Flauta Mágica

Simbolismo e Iniciación (parte II)

logia a la que pertenecían José II, Mozart y Schikaneder, y quien participó de manera activa en la composición de la trama. La Reina de la Noche se cree odiada y calumniada; pero desde fuera de la acción también se tiene que servir de moraleja y transmitirle al espectador algo importante, significativo sobre el mundo y la época en general. En la Viena de en torno a 1791, ¿qué bandos se enfrentaban en el sentido del odio y la calumnia? Aquí se abre un amplio abanico de interpretaciones, y correspondientemente cada espectador de entonces pudo haber referido esa “enseñanza” a su propio parecer. Por una parte, encontramos en Sarastro y la Reina de la Noche la dualidad de los opuestos, el enlosado de mosaico, el negro sin el cual no tendría sentido el blanco. Es el antagonismo y la complementariedad que representa el Sol y la Luna, el Día y la Noche, la Luz y la Oscuridad, el Bien y el Mal. Por otro lado, bajo el mandato de Leopoldo II, las sociedades secretas dedicadas al enaltecimiento del hombre y a la abolición de las fronteras resultaban altamente peligrosas, por lo que, las Logias Masónicas habían sido prohibidas. De esta manera, los hermanos masones se vieron obligados a trasladar sus rituales y sus prácticas a un ámbito estrictamente privado.

Cabe destacar que los francmasones estaban envueltos en una guerra de dos frentes: por un lado, sufrían persecuciones políticas que eran tema constante de conversación en las reuniones de la logia La verdadera concordia y de las que el mismo Ignaz von Bon dejó coherentemente constancia en un gran discurso. Por otro lado, desde los años sesenta del siglo XVIII, una serie de disensiones dentro de la misma francmasonería la dispersó en múltiples orientaciones que se combatían virulentamente y se calumniaban, en una situación que se lamenta constantemente.

Resulta importante el hecho de que ya aquí nos encontramos con el mundo conceptual masónico. Éste no es, por consiguiente, prerrogativa exclusiva del mundo de Sarastro, sino que determina ya el preludeo en los dominios de la Reina de la Noche. No son sólo los sacerdotes quienes recuerdan a Tamino sus obligaciones de llevar a cabo un programa de educación e iniciación comprometido con los ideales de la hermandad, sino que ya con las Damas aprende y extrae conclusiones morales de sus experiencias. Estas enseñanzas ad spectatores son la única alusión a la situación aún oculta de ritual que se nos ofrece en estos primeros cuadros, consistente ante todo de adoctrinamiento y formación.

Las sirvientas de la Reina de la Noche cumplen otra misión: entregar a Tamino una flauta de oro, talismán que puede hechizar a todos los seres vivientes. Le protegerá de la desgracia, le permitirá actuar con omnipotencia y transformar las pasiones humanas multiplicando la felicidad y la alegría.

El motivo de la flauta, Mozart y Schikaneder lo tomaron del cuento Lulú o La flauta mágica de A. J. Liebeskind, incluido en la colección Dschinnistán editada por Chr. M. Wieland, que sirvió de patrón a las primeras escenas de la ópera. En él la poderosa hada Perifirime le entrega al príncipe Lulú una flauta con las palabras: “Toma, pues, esta flauta; tiene la virtud de conquistar a todo aquel que la oiga y de estimular o calmar todas las pasiones que

quien la toque desee”.

Esta flauta mágica, más valiosa que el oro y las coronas, es la Regla de los iniciados. Proveniente del latín “regula”, entendemos también su sentido masónico como instrumento de perfección, el cual abarca las veinticuatro horas del día. Comprende las leyes y preceptos universales que engloban los deberes y derechos de los hombres.

Su virtud de transformar los afectos humanos nos hace pensar de inmediato en Orfeo. Es el mito del poder transformador de la música, y la dramatización que de él hicieron Claudio Monteverdi y Alessandro Striggio en 1607 constituye en cierto modo el preludeo del drama musical. Aquí se conecta con esta protoescena. También Tamino, un nuevo Orfeo, desafiará con los poderes de la música los poderes del submundo, como el cual se le aparece el mundo de Sarastro. Pero entre la lira de Orfeo y la flauta de Tamino hay una diferencia decisiva. La lira es un instrumento de acompañamiento, y es el canto de Orfeo el que vence a los poderes del submundo. Sin embargo, con la flauta no se acompaña a la palabra, sino que la reemplaza. La lira es el instrumento apolíneo, la flauta el dionisiaco. Pero Tamino no tiene nada de dionisiaco o satírico; esta esfera la representa bastante más claramente Papageno con su flauta de Pan. La sustitución de la lira por la flauta deja inequívocamente claro que no es la música como acompañamiento, sino la música como tal, la música instrumental, la que conquista los corazones de los oyentes y posee la capacidad de conmover todos los afectos mediante meros sonidos, sin la necesidad de añadir palabras o versos. Si Orfeo con su lira es el héroe de la música, entonces Tamino se convierte, por la consumación de la acción operística, en el héroe de la música absoluta.

A Papageno, a quien le dicen que debe acompañar a Tamino en su expedición en calidad de escudero, le entregan un carillón formado por campanillas.

Cuando Tamino toque su flauta y Papageno su carillón, crecerá en ellos la fuerza del amor y la confianza que hará que superen todas las adversidades que pongan su vida en peligro.

La soberana de las tinieblas ofrece sus principales tesoros a ambos hombres, porque cree haberlos convertido. ¿No los utilizarán para eliminar a Sarastro y arrancar a Pamina de la vía iniciática? Rechazada, excluida del templo, la Reina de la Noche sólo tiene un objetivo: destruirlo.

¿Cómo encontrar el castillo?, preguntan Tamino y Papageno a las tres Damas. Incapaces de guiarlos, confían a los dos viajeros a otra ternaridad, de naturaleza celestial y luminosa, formada por tres sabios muchachos cuyos consejos tendrán que escuchar.

Hasta aquí nos hemos movido en una típica acción de cuento. El héroe se ve arrojado a un mundo dominado por una aguda carencia, la ausencia de Pamina, hija única de la Reina, a la que un “malvado” ha secuestrado. Tamino la ama y, si logra rescatarla, la tomará por esposa. Para ayudarle, se le provee de un recurso mágico. La continuación se perfila con claridad: marchará al reino de Sarastro, vivirá diferentes aventuras, derrotará finalmente a Sarastro y recuperará a Pamina para con ella ascender

La Flauta Mágica

Simbolismo e Iniciación (parte II)

al trono en los dominios de la Reina de la Noche. Hasta ahora no hay indicio alguno de que todo sucederá al revés. Tamino y los espectadores están bajo el influjo de la interpretación que la Reina y sus Tres Damas han dado a la situación.

Sin embargo, conforme transcurre la obra observaremos que la Reina de la Noche pertenece al reino de las tinieblas, es malvada y se mueve guiada por el odio y la venganza. Se trata del lado oscuro, opuesto a la visión que nos ofrecerá Sarastro. El eterno combate entre las sombras y la claridad.

Encuentro entre Papageno y Pamina.

He aquí el dominio de Sarastro. Ignora que uno de sus servidores, el moro Monostatos, de alma y piel negras, es un traidor y un perverso. En vez de velar por la preciosa Pamina, porvenir de la iniciación femenina, la desea y quiere someterla por la fuerza.

Trío: “Du feines Täubchen...” de Monostatos (papel creado por Nousseul), Pamina (papel creado por Mariana Gottlieb) y más tarde Papageno.

Tres esclavas se lamentan de la suerte de Pamina. Ella intenta escapar, pero Monostatos vuelve a alcanzarla y la encadenan de nuevo. Demostrando su pureza, no se deja vencer ante la fuerza de su agresor. Suplica en vano y entonces se desmaya frente a su torturador, que la amenaza. ¡Y Papageno la salva topando con Monostatos! Asustándose el uno al otro, ambos huyen: una escena

guiñolesca de comicidad infantil, a la que su genial simplicidad la música se ciñe estrechamente.

Aquí nos preguntamos por qué Papageno pertenece originariamente al mundo de la Reina de la Noche y Monostatos al mundo de Sarastro. Y más adelante veremos por qué ambos cambian de bando en el transcurso de la acción.

Pamina vuelve en sí. Con esta novena escena se inicia, por tanto, un paralelismo exacto con el comienzo de la ópera. Allí y aquí vivimos con ambos protagonistas una situación límite de persecución con peligro de muerte, a la cual ambos reaccionan con un desmayo. Y del mismo modo que Tamino, también Pamina, en su despertar, el primer ser que encuentra en su nueva vida es Papageno, el enviado de la Reina de la Noche, su querida madre a la que tanto querría volver a ver.

Examinando su retrato, que ha suscitado el amor de Tamino, Papageno se asegura de que se trate, en efecto, de Pamina. Entonces, le revela que un príncipe está enamorado de ella.

El acontecimiento se produce poco antes de mediodía, la hora simbólica de la Apertura de los trabajos de una logia. Así comienza la iniciación de Pamina a los Grandes Misterios. El paso del tiempo cobrará importancia en lo sucesivo.

Pero todavía se produce una pequeña crisis. También a los ojos de Pamina parece Papageno de repente sospechoso, pero acaba por disculparse y Papageno lamenta su sufrimiento: “Muchas veces me entran ganas de arrancarme las plumas, cuando pienso que Papageno no



La Flauta Mágica

Simbolismo e Iniciación (parte II)

tiene todavía una Papagena”. Con esto ingresa en la pequeña y secreta comunidad solidaria de los enamorados. Tamino ama a Pamina, a la que sólo ha visto en efigie, y Papageno ama a Papagena, de la cual ni siquiera sabe si existe.

Dúo: “Bei Männern, welche Liebe fühlen...” de Pamina y Papageno.

Juntos, cantan un himno al amor, que hace nacer la bondad en el corazón del ser humano y que eleva al hombre y a la mujer inseparablemente unidos hasta la eternidad. Como algo excepcional, no cantan el uno para el otro, sino más bien el uno junto al otro, con el pensamiento puesto en la pareja anhelada por cada uno.

Ingreso en el mundo de Sarastro y la doctrina de los Tres Muchachos.

“Este camino te conduce a la meta, pero tú, joven, has de vencer como un adulto. Por ello, escucha nuestra enseñanza: ¡Sé firme, paciente y callado!”

El teatro se transforma en un bosque. Al fondo de la escena, un hermoso templo sobre el que están estas palabras: Templo de la Sabiduría. Éste conduce, a través de columnas, a otros dos templos: a la derecha, el templo de la Razón; a la izquierda, el Templo de la Naturaleza.

Razón y Naturaleza son consignas centrales de la Ilustración que desarrollaron formas sacras tanto en la Francmasonería como también en el París de la Revolución francesa. La naturaleza es el reverso de la revelación, es la forma en que la divinidad se ofrece a la razón, en oposición a la fe que la revelación exige. Por último, la sabiduría es el conocimiento, adquirido por intelección racional, en dirección a un saber superior, místico, transmitido en los misterios.

Los Tres Muchachos, que actuarán de guía en el sendero de la Virtud, entran conduciendo a Tamino, cada uno con una palma de plata en la mano. Recomendándole constancia, paciencia y discreción, le conducen ante las tres puertas. “En suma -le dicen- sé un hombre”.

La ceguera del candidato.

Los Muchachos se retiran y dejan a Tamino solo con un monólogo en forma de recitativo. “Que la lección de sabiduría de estos muchachos quede siempre grabada en mi corazón”. La orquesta acompaña con acordes brevemente insertados, el tempo sigue siendo *Larghetto* y las rápidas modulaciones reflejan la inseguridad de Tamino.

Cuando intenta abrir las del templo de la Razón y la Naturaleza, una voz grita: “¡Atrás!” Sólo puede llamar a la puerta del centro, el de la Sabiduría. Aparece un sacerdote de edad avanzada, que conversa con él poniendo a prueba su honestidad. Todo francmasón que aspire a la admisión en la orden ha de jurar que no es la curiosidad ni cualesquiera otros motivos deshonestos o superficiales los que le mueven a este paso. Es esta libertad la primera condición que se exige para acceder al templo, como acto voluntario de nuestras propias acciones y libre determinación de decisiones, que nos permite elegir en función de nuestra propia moral y necesidades.

En base al ritual del Primer Grado Simbólico del Rito

Escocés Antiguo y Aceptado, es el Venerable Maestro de una logia quien interroga al Recipiendario: “¿Os presentáis aquí por vuestra propia voluntad, en plena libertad y sin ninguna coacción? ¿Qué pretendéis al presentaros en este Templo?” Del mismo modo, con la pregunta “¿Qué buscas aquí en el santuario?”, el Sacerdote se dirige a Tamino como “Postulante”. Tamino responde, con una ligera aceleración, en un formulario lenguaje ritual: “La posesión del amor y de la virtud”. También podría haber dicho simplemente “¡A Pamina!”, pero se expresa dentro del protocolo de un ritual. La tonalidad se oscurece paulatinamente de mi bemol mayor a do menor. “¡Las palabras tienen un alto sentido! Sólo que ¿cómo quieres encontrarlas? No te guían el amor y la virtud, sino la muerte y la venganza.”

Ante sentimientos tan impuros, no se le permitirá la entrada.

El príncipe considera a Sarastro la encarnación del mal. Por tanto, si gobierna el templo de la Sabiduría, todo es falsedad e hipocresía.

Esta venda que cubre sus ojos es el símbolo de la ceguera en la que se encuentra el hombre dominado por sus pasiones y sumergido en la ignorancia y la superstición. Afirmandole que la Reina le ha engañado respecto a Sarastro, el Sacerdote admite que este último arrebató a Pamina de los brazos de su madre. Pero debe respetar el voto de silencio, y se niega a decirle el propósito de su acción. Las tinieblas se disiparán si de la mano de la amistad lleva a Tamino al Santuario. “¿Cuándo me iluminará la Luz?”, se angustia él.

“¡Muy pronto o nunca!”, responde el coro de los iniciados. Y le revela que Pamina está viva. Tocando su flauta, Tamino hechiza a los animales salvajes, pero la mujer amada, en cambio, no alcanza a oírle.

Mucho más que el diálogo, la música refleja la confusión interior que se opera en Tamino y le hace considerar como falso lo que la reina le dice sobre la maldad de Sarastro. Se muestra aquí un proceso interior de cambio de opinión, de sentido, incluso de conversión, por el que la ópera hace pasar no sólo al héroe, sino también al público. Karl Pestolazzi escribe: “La ópera misma propone, por consiguiente, al público la revisión del prejuicio que por fuerza se formó basándose en el comienzo. También en el público, está un tentado de decir, se produce la Ilustración”²³. De manera que se trata de la liberación de prejuicios, pasiones e ilusiones, es decir, la iniciación no significa solamente el conocimiento de la verdad, sino también el desenmascaramiento del engaño previo. Al neófito se le conduce no sólo de la ignorancia al saber, sino de la mentira y el engaño a la verdad. No se trata de una transformación de la Reina, sino de una transformación de la mirada con que Tamino y el público la ven.

Búsqueda y encuentro.

Tamino busca a Pamina. La música anima al lenguaje, representando en ella las emociones y sensibilidad.

Ella escucha el sonido de la flauta. Monostatos y sus esbirros la alcanzan y quieren atarla. Pero Papageno utiliza su carillón mágico, y les vuelve inofensivos obligándoles a cantar y a bailar.

Papageno y Pamina cantarán a dúo:

“¡Si todos los hombres honestos poseyeran campanitas como éstas!

La Flauta Mágica

Simbolismo e Iniciación (parte II)

¡Todos los enemigos como éstos
desaparecerían sin esfuerzo,
y aquéllos podrían vivir
en la mejor de las armonías!
Únicamente la armonía
de la amistad alivia las penas;
¡sin esa simpatía
no hay felicidad en la Tierra!”

Trompetas y címbalos anuncian la llegada de Sarastro. Aterrorizado, Papageno intenta ocultarse. ¿Qué decir? “La verdad”, responde Pamina, “aunque nos cueste la muerte”.

Llegada de Sarastro y separación.

Sabio y Venerable al que todos se consagran, Sarastro desciende de un carro tirado por seis leones. Su entrada es impactante, a fin de igualarse a la epifanía de la Reina de la Noche. Él es solar -el león es un animal solar, en estrecha relación con la luz-, del mismo modo que la Reina en su trono de estrellas era lunar. Encarna el valor y el fulgor de la iniciación. Siendo la Sabiduría misma, es el que transmite la Palabra, el Logos, el Conocimiento, al resto de los hermanos. Dentro del templo, está sentado en Oriente y preside la Tenida.

La marcha se extingue. Larghetto, tres acordes en fa mayor y con el mismo ritmo que al comienzo de la obertura, ascendiendo en terceras y el segundo y el tercero con apoyatura de semicorchea.

Pamina reconoce que, ciertamente, ha intentado huir y abandonar el reino de la luz, pero sólo porque el infame Monostatos quería abusar de ella.

Sarastro apacigua a Pamina. Sabe que ama a un hombre al que, sin embargo, nunca ha visto. No obstante, responde que por su propio bien aún no le devuelve la libertad, pues por ternura filial iría a reunirse con su madre, la soberana de las tinieblas, con cuya soberbia y voluntad de poder se perdería para siempre. “¡Perderías

tu felicidad si te dejase en sus manos!”), un gesto autoritario que va acompañado de un ritmo con puntillo y su transición sin mediación a do menor y sol menor.

Monostatos lleva a Tamino ante Sarastro. Creyendo que le lleva a una muerte cierta, permite a Tamino y a Pamina que se vean por primera vez. Ellos se reconocen de inmediato y se abrazan con júbilo. Allegro, en la voz superior de una escala en negras de fa mayor que desciende toda una octava, revolotea delicadamente, con corcheas staccato y apoyaturas, un motivo bufonesco que se repite constantemente a lo largo de toda la escena decimonovena, con excepciones ocasionales que destacan tanto más eficazmente.

Monostatos les separa, presenta orgulloso su nuevo prisionero a Sarastro y exige su castigo. De acuerdo con su deber, el Venerable concede al traidor un salario justo: ¡setenta y siete puntapiés!

Una vez expulsado Monostatos, el coro, compuesto por hermanos y hermanas, venera la sabiduría y el buen criterio de Sarastro.

“Viva Sarastro, el divino sabio!
Premia y castiga con justicia”

Él ordena que lleven a Tamino y a Pamina hasta el templo de las pruebas para que sean purificados. Les cubren la cabeza con un saco, privándolos así de ver. En adelante, confiarán en la mano que les guía, correspondiente a la del Hermano Experto de un templo masónico.

El coro concluye el primer acto:

“Cuando la Virtud y la Justicia
siembren de gloria el camino,
la Tierra será entonces un reino celestial
y los mortales se asemejarán a los dioses.”

(sigue en FIAT.:LUXMAGAZINE N°3)





La Regla

Reflexiones sobre simbología

Por Enrique del Tera

Queridos lectores,

Madrid, a 4 de diciembre

Hace algún tiempo pedí a mi queridísimo amigo Enrique del Tera colaborar con FiatLuxMAGAZINE.

La inmensa formación de Enrique, su larga experiencia humana, su trayectoria personal y el bagaje cultural que le enriquecen siempre habían sido razones de admiración por mi parte.

Mas lo que desde el primer momento me impactó de él fue su curiosidad y su entusiasmo, que en todo momento resplandecían de sus ojos en los que la ingenuidad se combinaba con gusto refinado con la sabiduría.

De mi petición salió este primer fruto que estimo de interés para todos los lectores y hago público, agradeciendo al mismo tiempo a Enrique su interés y quedando a la espera de otro artículo.

Querido Brenno:

Como te adelanté, me va a resultar imposible tener listo un artículo para el número de "Fiat Lux" que queréis sacar a finales de año, pero he encontrado lo que puede ser una curiosa alternativa. Hará un mes, compré en una librería de lance (debes conocerla, está en la calle del Prado, al lado del Ateneo) el típico cajón de libros viejos y papeles variopintos, por si me sonreía la suerte y al librero se le había "colado" algo interesante. La típica ruleta del bibliófilo trashumante.

De entre el revoltijo destacaban un par de libros ingleses y alemanes en no mal estado junto con un "Pepita Jiménez" de Azaña, además de un legajo de cuartillas cuadriculadas, descoloridas, manuscritas por ambas caras, que parecían arrancadas de cualquier cuaderno de apuntes escolar moderno, de esos que tienen un alambre en espiral como lomo.

Con ánimo destructivo, les di un vistazo antes de archivarlas en la papelera... y me llevé una sorpresa. Contienen unas sucintas reflexiones sobre simbología masónica que me parecieron interesantes, sobre todo por el tono distante y analítico con el que intentaban ceñirse a una temática —el simbolismo— que suele estar teñida de inducciones subjetivistas cuando no simplemente emocionales.

B.A.

La Regla

Reflexiones sobre simbología

Tal parecen escritas por un masón primerizo, persona con cierta formación humanista, vocación didáctica y un tanto dubitativo ante los símbolos como universo referencial.

Al no ser experto en temas masónicos y no serme familiares muchos de los términos que se utilizan, no sigo opinando; a lo más, comentarte que el estilo arroja tintes decimonónicos algo pedantes, el papel debe datar de la primera mitad del siglo pasado y las consideraciones científicas son correctas, bien que demasiado entremezcladas con elucubraciones simbólicas.

Bien sé de tu interés por la masonería y pareciéndome que "Fiat Lux" tampoco anda muy lejos del tema, las cuartillas en cuestión quedan en compañía de estas líneas; considéralas un regalo navideño y espero que te resulten lo suficientemente meritorias, a pesar de su brevedad, como para ser publicadas en vuestra revista. Así se salvaría el compromiso inmediato hasta poder tener listo un artículo de mi autoría.

Ya me contarás tus impresiones, sobre todo del desconocido progenitor y no tanto del contenido, puesto que ya sabes de mi desapego intelectual hacia todo aquello con tufillo esotérico y ajeno al empirismo racional. Si el texto no llegara a la revista, por favor mándame una transcripción para guardarla con el facsímil que guardo del manuscrito original, ahora en tus manos.

Nos veremos por Navidades. Recuerdos para tu mujer y un fuerte abrazo de tu siempre amigo,

Fdo. Enrique del Tera

Aquí y así comienza la primera hoja del legajo; se han respetado las cursivas, las negritas y el subrayado que aparecen en el original.

... y del por qué y cómo escogí el símbolo de la Regla de 24 divisiones, a saber, si una persona toma un compromiso que exige trabajo y estudio, tiene que ser capaz de explicar a otros interesados cómo ha intentado llevarlo a buen puerto antes de exponer sus conclusiones.

Cuándo me puse a leer el Ritual del Primer Grado Simbólico, una de las primeras cosas que hice fue mirar el Cuadro del Grado de Aprendiz que aparece al comienzo y cotejarlo con otros Cuadros del mismo Grado que pude consultar en diversos manuales del Rito. Al compararlos, me fijé en el número y características de los símbolos que contenían, obteniendo unos pocos símbolos embrionarios, digamos que primarios (la Regla, la Piedra) y, a partir de ellos, un número indefinido de símbolos secundarios (la Escuadra), o sea compuestos a partir de uno o más primarios. No se debe tomar este encasillado muy en serio, puesto que cualquier clasificación entre símbolos siempre será un tanto subjetiva. Como lo que buscaba eran pautas comunes, correlaciones entre ellos, podría haber elegido otras clasificaciones (p., ej., entre más instrumentales y menos instrumentales), pero no vi razón para no quedarme con ésta.

Sin entrar en las muchas diferencias que hallé entre unos Cuadros y otros, era extraño que mediante esta clasificación no surgiera en ninguno de ellos algún tipo de ordenación definida entre los símbolos. Eso sí, la primera fila estaba siempre ocupada de izquierda a derecha por la Luna, el Delta Luminoso y el Sol girando alrededor de la Tierra (el punto central, siguiendo el modelo geocéntrico de Tolomeo en su Almagesto), presentando un triángulo equilátero encajado entre dos círculos. Comparando estos tres elementos con las restantes filas vi que, aparte de ser los primeros, podría tener lugar una ordenación alegórica pero en ningún caso jerárquica (unos símbolos más importantes que otros), pues al descender por las filas de los diversos Cuadros del Primer Grado no encontré ningún escalonamiento en función de las imágenes o de cualquier combinación entre símbolos, si bien la disposición espacial de los mismos transmitía siempre la imagen de una simetría fuertemente axial referida al eje definido por:

- 1) Los cuatro vértices definidos por el Triángulo Luminoso, el Compás, la Escuadra y el Frontón triangular del Templo.
- 2) La línea de cierre de las puertas del Templo y
- 3) La divisoria central del mosaico ajedrezado, a la que se añadía una cierta sensación de profundidad, un avanzar óptico hacia las puertas del Templo que recordaba a algunos pavimentos del Quattrocento salidos del pincel de Uccello.

El siguiente paso fue volver al Cuadro de nuestro Ritual para examinar por separado cada uno de sus símbolos y buscarles unos significados iniciales.

Me pareció lo más práctico comenzar por los símbolos sencillos –primarios– del 1er. Cuadrante (N.O.) y, una vez "traducido" el símbolo escogido a conceptos (significados), ver si le encontraba una correspondencia simbólicamente intuitiva, con algún otro de los contenidos en el Cuadro. De conseguirlo, intentaría analizar el compuesto (secundario) y repetir la operación. Llevo en esta tarea algún tiempo (según iba avanzando en ella, esta estrategia ha resultado ser bastante más complicada de lo que he esbozado...) y repasando mis notas veo que comencé por la Regla de 24 divisiones.

De la Regla y sus significados simbólicos políticamente correctos.

Pude encontrar en algunos manuales masónicos que la Regla tenía su origen en la medida del codo egipcio y simboliza la perfección, la rectitud y el método; también leí que en otros Grados (para mí, desconocidos) representa la ley, la justicia y el rigor. Suelen añadirse dos aspectos:

- 1) Que casi nunca se usa sola, algo que me intrigó, puesto que si bien esto tiene una explicación obvia en términos geométricos (la necesidad de introducir el ángulo), no parece ser una limitación en el terreno simbólico.
- 2) Que la Regla se divide en 24 partes iguales para representar las horas del día y que todas tienen la misma importancia para el masón.

Y con ligeras variantes, hasta aquí llegan las interpretaciones más habituales que encontré para nuestro

La Regla

Reflexiones sobre simbología

Ritual, pues en otras Obediencias la Regla no aparece por sí sola, sino encajada en ángulo recto con otra para formar la Escuadra o acompañando al Compás.

De la Regla: a la búsqueda de otros significados.

En las ciencias experimentales, una regla graduada no es sino la instrumentación de una línea recta infinita adaptada a un uso práctico en nuestro espacio tridimensional: además de ordenar, medir y trasladar distancias, nos permite obtener la trayectoria para ir de un punto a otro por el camino más corto, siempre y cuando la apoyemos en un plano. Respetando el formalismo geométrico, en lo que sigue vamos a buscar contenidos simbólicos al uso de la Regla:

a) De alguna manera, al visualizar la Regla de 24 divisiones aparece la idea de orden, de un escalonamiento ordenado que nos va a aportar significados simbólicos. La Regla, una línea recta, es una buena referencia para establecer un orden, pero no ordena nada si no se superpone a ella un conjunto de elementos asociados a la idea de orden, a saber, una secuencia que nos diga que un elemento viene antes o después que otro: tendremos así (1)°, (2)°,(n)°, (n+1)° elementos perfectamente ordenados; para expresarlo suelen escogerse números indexados, con un rango respecto a una posición en la secuencia (el primero, el segundo...) a los que se denomina "números ordinales". Si a los elementos de este conjunto ordenado los relacionamos entre sí mediante un eslabón cualitativo, como puede ser el de "mejor" o "peor", podremos establecer una escala ética de calidades, de valores en nuestro modo de pensar y comportamiento, abriéndose un campo de significados simbólicos.

b) También cabe considerar que la secuencia de elementos, en el caso de asimilarla a una serie aritmética de números naturales (a los que podemos añadir el cero), no solamente

permite mantener un orden, sino también utilizar una sucesión de magnitudes correlativas: 0,1,2,3... los "números cardinales", que podemos hacer corresponder a una medida cuantitativa, un concepto éste que nos va a ser muy útil para lo que sigue.

c) La Regla fija una dirección y dos sentidos, conceptos que necesitan de unas premisas iniciales que suelen ser:

i) Inicio/final simbólicos que, p. ej., rijan el horario monástico:

- Origen, expresable experimentalmente (p. ej., 0 cm) o simbólicamente como un comienzo iniciático o la expresión de un deseo en el futuro.

- Final experimental (X cm.), o representado mediante un objetivo o logro personal simbólico, consecuencia de los principios adoptados, hasta llegar al cual debemos medir los pasos que damos. Una Regla no es por tanto sino una herramienta pasiva que exige ser utilizada si queremos ascender del simple signo o emblema (pictograma) al simbolismo implícito en un ideograma, con el fin de desentrañarlo e integrarlo en el método masónico.

ii) Avance/retroceso, admitiendo connotaciones tanto positivas como negativas, aunque para ello debemos establecer previamente un criterio de medición: asociaremos una regla a un conjunto numérico (p. ej., los números cardinales) que nos permita dividirla experimentalmente mediante una magnitud ordenada como pueda ser una longitud, las horas de un período de tiempo; simbólicamente, podemos hacerlo mediante una pauta de comportamiento, como por ejemplo la disciplina que rige un horario monástico. Y el conjunto numérico nos dará una medida cuantitativa del orden: etapas, logros,



La Regla

Reflexiones sobre simbología

objetivos... todo dentro de la pauta. Ahora bien, siempre seremos nosotros los que al manejar la regla definamos los puntos de referencia imprescindibles para una medida ordenada.

d) La Regla incorpora también un elemento profano de "superficialidad". Si no se maneja con cuidado, el uso de la Regla nos puede hacer perder detalles importantes al recorrer un camino personal. Estoy de acuerdo con los manuales masónicos en que indica un camino recto, la rectitud, pero recordemos que, entre dos puntos, siempre habrá muchos caminos, en zigzag pero igualmente rectos, con recorridos más cortos, cuya suma nos llevará también al punto de destino. El número de estos caminos tiende hacia infinito, pero nada se opone a tomar un número finito de ellos y, sumándolos, llegar rectamente a nuestra meta.

Esta idea no es nueva pues se incubó (matemática y filosóficamente) en el siglo XVII, cuando Leibniz estudió la recta como un conjunto auto-semejante y recursivo, aunque el principal desarrollo analítico (la teoría de fractales) no tuviera lugar hasta el siglo XX. En mi opinión lo importante de esta "superficialidad" estriba en su consecuencia simbólica, a saber, que la Regla de 24 divisiones esconde bajo una apariencia sencilla como signo o emblema (pictograma), significados muy complejos como símbolo (ideograma), que obligarán a una interpretación detallada a la hora de querer utilizarla como instrumento al servicio de un método de trabajo, hallazgo y mejora personales.

e) Repito: hemos establecido la necesidad –en términos simbólicos- de manejar con cuidado pictogramas, emblemas e ideogramas aparentemente sencillos. Cuando contemplemos una Regla habremos de pensar que su estricta apariencia profana y minimalista, esconde una reflexión previa a su utilización. Nos exige, según hemos visto, que establezcamos criterios de sentido y dirección, de orden, de medida de nuestros esfuerzos, de percepción de los detalles a la hora de escoger el camino, de calidades... y todo ello de manera sucesiva y armónica si se quiere instrumentalizarla como herramienta masónica.

f) Diré por último que su división en 24 horas de igual duración (imprescindible para un trabajo masónico provechoso) no tiene su origen en la división egipcia del cielo en 36 decanatos -18 diurnos y 18 nocturnos- marcados por ciertas estrellas (las decanas) y que dieron lugar a los relojes de sol aparecidos en las excavaciones, puesto que las horas resultantes no son de igual duración, pues variarán según las estaciones del año. Fue Hiparco de Nicea siglos más tarde, en el II a. C., quien estableció el convenio de dividir el día en 24 hrs. iguales por mera comodidad, para facilitar sus cálculos astronómicos.

Y la división del día en tres ciclos de ocho horas exactas (importante en nuestro Ritual) que buscan un equilibrio entre el trabajo, el ocio y el descanso, también es convenio tardío, quizás heredero de la "liturgia horarum" que siguen practicando algunos ritos cristianos. Es curioso que esta última segmentación temporal tuviera que esperar a despertar históricamente como reivindicación laboral en la 2ª Revolución Industrial, en el siglo XIX, teniendo como protagonista a un masón galés, el socialista utópico Robert Owen, quien lo planteara allá por 1817.

A poco que profundizáramos en el análisis simbólico se destaparían nuevos significados para la modesta Regla de 24

divisiones. Entonces, ¿por qué aparece un tanto relegada en las interpretaciones "oficiales" del simbolismo masónico, al menos para el Grado de Aprendiz? Para mí que hay, por lo menos, dos razones importantes para...

Aquí se interrumpe el manuscrito.





Una Piedra pulimentada París, 11 de Marzo de 1968

Por José Luis Blasco

La copia del Acta de la Tenida que tuvo lugar en los valles de París el 11 de Marzo de 1968, tiene, sin lugar a duda, una importancia histórica para aquellos hermanos que contemplamos la evolución del mundo y su lucha por la perfección del ser humano utilizando como vehículo la FRATERNIDAD masónica y es nuestro deber mantener viva la hoguera que se prendió para extender el calor de la LIBERTAD y dar a conocer el mensaje de IGUALDAD que han transmitido con ilusión tantos personajes anónimos unos, otros, con su identidad al descubierto, que no han querido renunciar a aportar su grano de arena, su piedra pulimentada en el imaginario Templo de la perfección. Entre estos personajes se encuentra nuestro eslabón de enlace con la Historia.

La R.:L.: MANUEL FABRA se enorgullece de que uno de sus miembros formara parte de esta llamarada que, sin duda, fue un paso firme en el intento de abrir las puertas y reiniciar la Masonería en España tras el fiasco de la persecución en la dictadura. Dar a conocer y escharbar en busca de nuestras raíces y razón de ser es una obligación

que debemos asumir, y con nuestro trabajo diario tanto profano como en las Logias, seguir escribiendo planchas indelebles que la posteridad nos va a agradecer pese a que en estos momentos no tengamos consciencia de la aportación que estamos realizando.

Posiblemente sea un ejemplo de esta pequeña reflexión el documento cuya copia deseamos aportar a nuestra modesta Revista con el objeto de difundir la ejemplaridad y el compromiso que en momentos decisivos fueron capaces de sembrar su ideal y de volver a suelo patrio un grupo de anónimos Masones. Con la lectura de este Acta, se aprecia la formal intención de abrir la puerta a la reconstrucción del templo masónico en los valles de su Patria.

Deseamos resaltar el decisivo aporte de la GRAN LOGIA DE FRANCIA y el GRAN ORIENTE DE FRANCIA apoyando y acogiendo en su seno las Logias exclusivas de españoles esparcidas y exiliadas y la adopción del nombre de UNION HISPANA a la surgida de esta Tenida y la votación de los cargos siendo Manuel Fabra Agut el primer V.:M.:

MASONERIA UNIVERSALFAMILIA ESPAÑOLAA.:L.:G.:D.:G.:A.:D.:U.:
S.:F.:U.:HH.: PRESENTES

Joaquín MORLANES
Fernando VALERA
José MALDONADO
Manuel FARRA
José RIQUELME
Luis ROLÉS
José ABAD PALACIOS
José ANTIGA
Clegario FACHON
A. FÉREZ-TORREBLANCA
J. SANZ MARTINEZ
Luis URGE
Rosendo GUMA
Felipe RAMOS
José FERRANDEZ
José ESKERAZI
Francisco FERAL
Enile SENDROS
Camilo OTERO
Francisco de TROYA
Luis BLANCO
Manuel CABRERA
José A. VALVERDE
Nissim SIBONY
Francisco NUÑEZ
José ZAPLANA
Lucas ARBONA
José PUIG

HH.: REPRESENTADOS

Pascual FÉREZ
José TORREGROSA
Enrique BUSTOS
José TORRENTE
Carlos MARTI-PECO
Ginés ALONSO
Juan PALMERO
J. FERNANDEZ-ARDAYA
Paul GAYNES
Antonio GONZALEZ
Leopoldo MAESTRE
Tomás ARACIL
Manuel VALERO
Antonio RODRIGUEZ
Juan CUARTERO
Manuel GONZALEZ
Antonio MARTINEZ
Cayetano BOTELLA
Juan VILLAO
Antonio MIRANDA
Clemente ESPADA

En los Wall.: de París a once de Marzo del año cinco novecientos sesenta y ocho (v.:l.:), siendo la veinte horas y en el lugar solo conocido de los H.: de la V.: se reunieron los hh.: del G.:O.:E.: que al margen se relacionan, presentes o representados, convocados por el Pod.: H.: MORLANES, G.: D.: del G.: O.: E.: residente en Mexico para Europa Occidental (España comprendida), con objeto de concluir la constitución de una Log.: centralizadora en los Wall.: de París, afecta y dependiente del G.: O.: E.: bajo los auspicios de la G.: L.: de Francia.

Abiertos los tr.: a golpe de mall.: bajo la Presidencia del Pod.: H.: MORLANES, asistido en la primera y segunda Vig.: por los hh.: ANTIGA y SANZ MARTINEZ, teniendo la L.: Mas.: el h.: MALDONADO, el h.: FARRA en funciones de Sec.: y el h.: ROLÉS de Gua.: Tem.:, en breves palabras, la Presidencia, pone de relieve el gran interés que representa la constitución de tall.: específicamente españoles para emprender sin demora la obra de reconstrucción de la Ord.: en el suelo patrio tarea que reclama de todos, dentro de un elevado criterio, una sincera colaboración. Informa a continuación de las facilidades que nos conceden a tal fin los hh.: de la G.: L.: de Francia que con fr.: deferencia nos acogen en el seno de su Ob.: persuadidos de que, con su apoyo, han de contribuir de manera eficaz al resurgir de la Mas.: Española. Se da cuenta de que se ha constituido en los Wall.: de Marsella, el 18 de Febrero último, la Resp.: Log.: HISPANO num. 9 del G.:O.:E.: que residía anteriormente en Argel y de la cual es Ven.: M.: el Q.: H.: TORREGROSA. Se anuncia que en Toulouse, Montpeiller y tal vez en Montauban se constituyan también tall.: lo que indica que la Mas.: Española en el Exilio se organiza pues las adhesiones afluyen a la G.: D.: y siguiendo este ejemplo, en breve, se hallará en condiciones de proyectar su esfuerzo hacia España traduciendo en realidad concreta lo que hasta fecha reciente no era sino una esperanza.

Los hh.: asienten a los propósitos expuestos por la Presidencia y en consecuencia, se solicitan proposiciones para el nombre distintivo de la nueva log.:. Puestas a votación secreta las distintas proposiciones se adopta por mayoría el nombre de UNION HISPANA.

Seguidamente se acuerda tras breve discusión que una comisión de VV.: y de ex-VV.: realice un cambio de ideas para someter a los hh.: una lista de hh.: susceptibles de ocupar los puestos de,

- 2 -

gestión de la Resp.: Log.: UNION HISPANA. La Comisión queda compuesta como sigue:

José ABAD PELACIOS	V.:M.: de la R.: L.: ESPAÑA
Manuel FABRA	Ex-V.:M.: de la R.:L.: ESPAÑA
Luis ROLES	Ex-V.:M.: de la R.:L.: IBERIA
J.A.VALVERDE	Ex-V.:M.: de la R.:L.: BLASCO IBÁÑEZ
J.SANZ MARTINEZ	Ex-G.:Con.: de la G.:L.: de España

Después de un corto receso toman los tr.: fuerza y vigor y dada lectura a la proposición formulada por la Comisión los hh.: intervienen y se somete la lista siguiente que es adoptada por unanimidad.

V.: M.:	Manuel FABRA
Pr.: Vig.:	Glegario PACHON
Seg.:Vig.:	Francisco NUNEZ
Or.:	José MALDONADO
Sec.:	A.PEREZ-TORREBLANCA
Tes.:	Emilio SENDROS
Hos.:	José ESKENAZI
Ex.:	Camillo OTERO
H.: de Co.:	Jose FERNANDEZ SANCHEZ
G.:Tem.:	Luis ROLES

Acto seguido se procede al nombramiento de las distintas comisiones siendo designados:

Comisión de Justicia: hh.: Valera y Riquelme y presidida por el V.: M.:
Comisión de Hacienda: hh.: Puig y Antiga y presidida por el Pr.: Vig.:
Comisión de Beneficiencia: hh.: Ramos y Utge y presidida por el Se.: Vig.:
Comisión de Asuntos Generales: hh.: Roles, Sanz Martinez, Eskenazi, Siboni y presidida por el h.: Ex.:

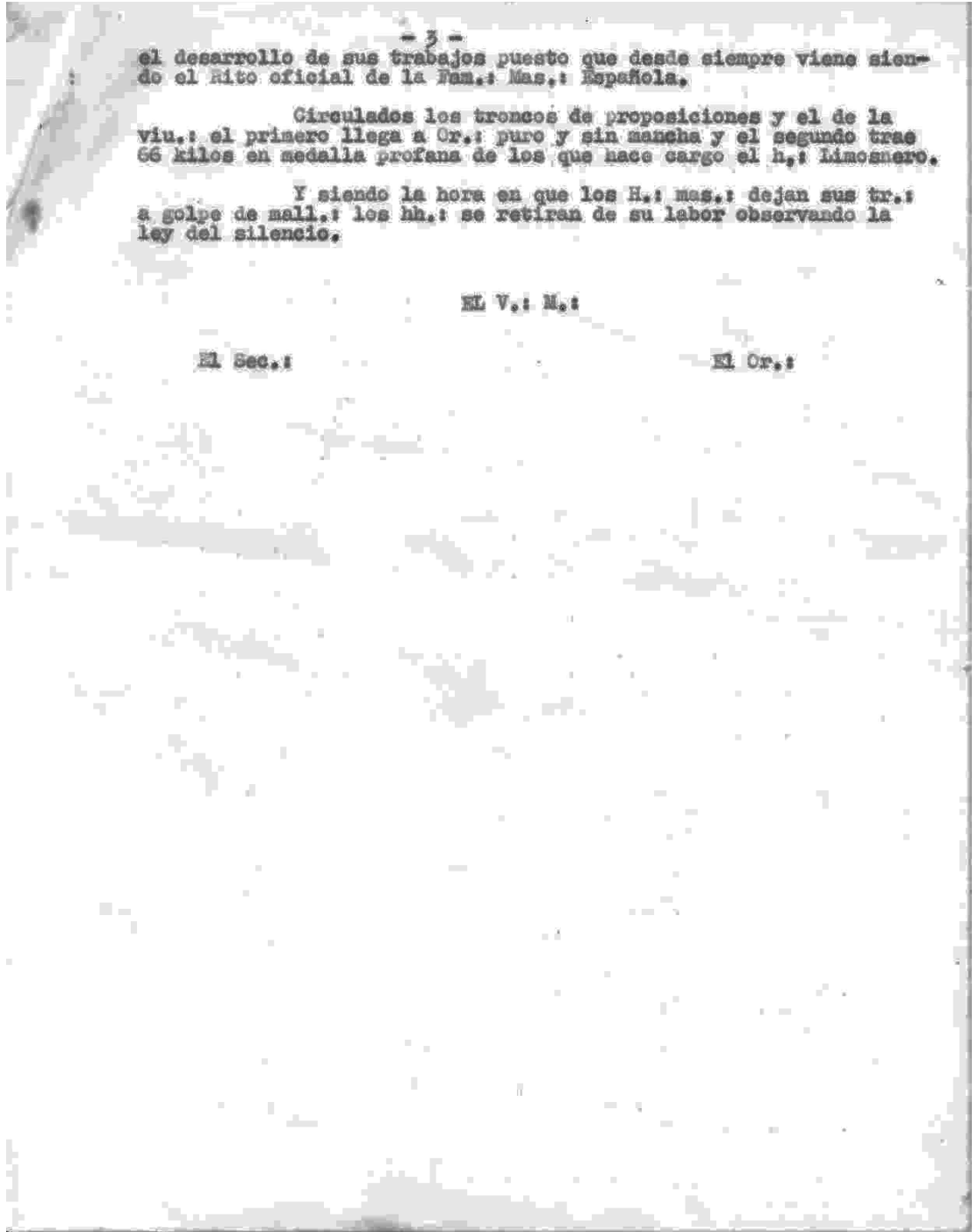
Habiendo dado cima a esta primera parte de los tr.: que culmina con la constitución definitiva de la R.: L.: UNION HISPANA se acuerda por unanimidad expresar nuestro profundo reconocimiento a la GRAN LOGIA DE FRANCIA y al GRAN ORIENTE DE FRANCIA por la fr.: acogida dispensada y la ayuda moral y material que se nos dedica para la reconstitución de la Fam.: Española y su pronta reinstalación en la Península Ibérica. Se le confía al Pod.: h.: MORLANES el encargo de trasladar el anterior acuerdo a ambas Pot.: y se le confieren poderes para gestionar en nombre de la Res.: Log.: UNION HISPANA la fecha de su instalación oficial solicitando de las Altas Dignidades de las Ob.: H.: que nos honren con ser los instaladores del nuevo Tall.:

Igualmente se confía al h.: MORLANES la misión de gestionar la fecha normal de los tr.: regulares de la Log.: de acuerdo con las posibilidades de utilización del Tem.: dando preferencia a los lunes o los jueves para hacer nuestros tr.: compatibles con los de las Ll.: de habla española.

Se decide asimismo, considerar miembros fundadores de la R.: L.: UNION HISPANA a todos los hh.: presentes y aquellos que se hallan representados y se adopta el Rito E.: A.: y A.: para

Una Piedra pulimentada

París, 11 de Marzo de 1968



JOSÉ LUIS
BLASCO



FIAT.:LuxHUMOR

Por Hermano Krause



FIAT.:LUXMAGAZINE



R.:L.: "Manuel Fabra" nº60
Or.: Castellón

ESPAÑA

rlmanufactura60@gmail.com

DIRECTOR:
Israel Llop

COORDINADOR:
Brenno Ambrosini

FIAT.:LUXMAGAZINE DECLINA TODA RESPONSABILIDAD SOBRE LOS ARTÍCULOS PUBLICADOS QUE REFLEJAN SÓLO Y EXCLUSIVAMENTE LAS OPINIONES DE SUS AUTORES,

TODOS LOS ARTÍCULOS SON PROPIEDAD INTELECTUAL DE SUS AUTORES.

TODAS LAS IMÁGENES SON PROPIEDAD DE SU AUTOR Y QUEDA PROHIBIDA SU COPIA, REPRODUCCIÓN Y UTILIZACIÓN SIN PREVIA AUTORIZACIÓN ESCRITA

SE PROHIBE TODA COPIA DEL MATERIAL CONTENIDO EN EL PRESENTE NÚMERO SIN AUTORIZACIÓN EXPRESA Y POR ESCRITO DE SU AUTOR.